



รายงานผลการติดตามและประเมินผลแผนพัฒนา
เทศบาลตำบลสำโรง

ประจำปีงบประมาณ พ.ศ. 2568

งานนโยบายและแผน

สำนักปลัดเทศบาล

โทร 045 251531

<https://www.localsumrong.go.th>



ประกาศเทศบาลตำบลสำโรง

เรื่อง รายงานผลการติดตามและประเมินผลแผนพัฒนาท้องถิ่น ประจำปีงบประมาณ พ.ศ.๒๕๖๘

ด้วยคณะกรรมการติดตามและประเมินผลแผนพัฒนาเทศบาลตำบลสำโรง ได้ดำเนินการติดตามและประเมินผลแผนพัฒนาท้องถิ่น (พ.ศ.๒๕๖๖ - ๒๕๗๐) ประจำปีงบประมาณ พ.ศ.๒๕๖๘ ตามระเบียบกระทรวงมหาดไทยว่าด้วยการจัดทำแผนพัฒนาขององค์กรปกครองส่วนท้องถิ่น พ.ศ. ๒๕๔๘ และแก้ไขเพิ่มเติมถึง (ฉบับที่ ๓) พ.ศ. ๒๕๖๑ ข้อ ๒๙ (๓) รายงานผลและเสนอความเห็นซึ่งได้จากการติดตามและประเมินผลแผนพัฒนาท้องถิ่นต่อผู้บริหารท้องถิ่น เพื่อให้ผู้บริหารท้องถิ่นเสนอต่อสภาท้องถิ่นและคณะกรรมการพัฒนาท้องถิ่นพร้อมทั้งประกาศผลการติดตามและประเมินผลแผนพัฒนาท้องถิ่นให้ประชาชนในท้องถิ่นทราบในที่เปิดเผยภายในสิบห้าวัน นับแต่วันรายงานผลและเสนอความเห็นดังกล่าว และต้องปิดประกาศไว้เป็นระยะเวลาไม่น้อยกว่าสามสิบวัน โดยอย่างน้อยปีละหนึ่งครั้งภายในเดือนธันวาคมของทุกปี

เพื่อปฏิบัติให้เป็นไปตามระเบียบกระทรวงมหาดไทยว่าด้วยการจัดทำแผนพัฒนาขององค์กรปกครองส่วนท้องถิ่นฯ ดังกล่าว จึงประกาศรายงานผลการติดตามและประเมินผลแผนพัฒนาท้องถิ่น ประจำปีงบประมาณ พ.ศ.๒๕๖๘ รายละเอียดตามเอกสารที่แนบท้ายประกาศนี้

จึงประกาศให้ทราบโดยทั่วกัน

ประกาศ ณ วันที่ ๓๐ ธันวาคม พ.ศ. ๒๕๖๘

(นายสุริยันต์ คุลธิ)

นายกเทศมนตรีตำบลสำโรง

สารบัญ

	หน้า
ส่วนที่ ๑ บทนำ	๑
ส่วนที่ ๒ การติดตามและประเมินผล	๑๐
ส่วนที่ ๓ ผลการวิเคราะห์การติดตามและประเมินผล	๓๘
ส่วนที่ ๔ ผลการวิเคราะห์สภาพแวดล้อม	๔๗
ส่วนที่ ๕ สรุปรายงานผลการติดตามและประเมินผลแผนพัฒนา	๔๙

ส่วนที่ ๑ บทนำ

๑. ความสำคัญของการติดตามและประเมินผล

เทศบาลตำบลสำโรง เป็นองค์กรปกครองส่วนท้องถิ่นรูปแบบหนึ่งที่มีฐานะเป็นนิติบุคคล มีความเป็นอิสระในการกำหนดนโยบาย การบริหาร การเงินการคลังและงบประมาณตามกฎหมาย ซึ่งปัจจุบันมีบทบาทและอำนาจหน้าที่ต่างๆ เพิ่มขึ้นมาก ทั้งในด้านการพัฒนาสังคมและคุณภาพชีวิต การพัฒนาส่งเสริมการเกษตรและผลผลิตทางการเกษตร ศาสนา วัฒนธรรมและวิถีชีวิตด้านพัฒนาเศรษฐกิจ ด้านการพัฒนาโครงสร้างพื้นฐานและบริการสาธารณะ ด้านพัฒนาทรัพยากรธรรมชาติและสิ่งแวดล้อม และด้านพัฒนาระบบบริหารและการจัดการ แต่ยังคงมีทรัพยากรจำกัด ทั้งทรัพยากรบุคคล งบประมาณและวัสดุอุปกรณ์ จึงต้องมีการจัดทำแผนพัฒนาท้องถิ่น ซึ่งเป็นเครื่องมือที่สำคัญประการหนึ่งที่จะทำให้สามารถดำเนินงานได้ตามเป้าหมายที่วางไว้ สามารถตอบสนองต่อการทำงานเพื่อพัฒนาท้องถิ่นและสามารถบ่งชี้ความสำเร็จของแผน ดังนั้น การวางแผนจึงเป็นการพิจารณากำหนดแนวทางปฏิบัติงานให้บรรลุเป้าหมายที่กำหนดไว้

จากที่กล่าวมาข้างต้น แม้ว่าเทศบาลตำบลสำโรงจะมีแผนพัฒนาท้องถิ่นที่ดีอย่างไรก็ตาม แต่หากไม่สามารถบ่งชี้ถึงผลการดำเนินงานที่เกิดขึ้นได้ ก็ไม่สามารถที่จะบ่งบอกความสำเร็จของแผนพัฒนาท้องถิ่นได้ “ระบบติดตาม” จึงเป็นเครื่องมือสำคัญที่ช่วยในการปรับปรุงประสิทธิภาพในการดำเนินงาน รวมถึง “ระบบประเมินผล” ที่คอยเป็นตัวบ่งชี้ว่าผลจากการดำเนินงานเป็นไปตามวัตถุประสงค์หรือบรรลุตามเป้าหมายที่วางไว้หรือไม่อย่างไรเพื่อนำข้อมูลดังกล่าวมาใช้ในการปรับปรุง แก้ไข ขยายขอบเขตหรือแม้แต่ยุติการดำเนินงานต่อไป

ดังนั้น เพื่อให้การติดตามและประเมินผลแผนพัฒนาเทศบาลตำบลสำโรง เป็นไปด้วยความเรียบร้อย จึงได้จัดทำรายงานติดตามและประเมินผลแผนพัฒนาเทศบาลตำบลสำโรงประจำปีงบประมาณ พ.ศ. ๒๕๖๘ (ในห้วงระหว่างวันที่ ๑ ตุลาคม ๒๕๖๗ - ๓๐ กันยายน ๒๕๖๘) เพื่อติดตามและประเมินผลแผนพัฒนาเทศบาลตำบลสำโรง รวมทั้งเพื่อติดตามและประเมินผลการดำเนินงานโครงการตามข้อบัญญัติงบประมาณรายจ่ายประจำปีงบประมาณ พ.ศ. ๒๕๖๘ และโครงการโอนเงินไปตั้งจ่ายเป็นรายการใหม่ของเทศบาลตำบลสำโรง โดยสามารถใช้ประเมินผลการดำเนินงานรายการโครงการทุกยุทธศาสตร์ ซึ่งเป็นเครื่องมือสำคัญที่ช่วยในการปรับปรุงประสิทธิภาพในการดำเนินงาน รวมถึงเป็นตัวบ่งชี้ว่า ผลจากการดำเนินงานเป็นไปตามเป้าหมายหรือไม่อย่างไร เพื่อนำข้อมูลดังกล่าวมาใช้ในการปรับปรุงแก้ไข ตัดสินใจและใช้เป็นเครื่องมือในการบริหารต่อไป

นอกจากนี้ การนำเทคโนโลยีสารสนเทศและการสื่อสารมาเพิ่มประสิทธิภาพการทำงานตามภารกิจขององค์กรปกครองส่วนท้องถิ่นมีความจำเป็นอย่างยิ่ง ทำให้เกิดการบูรณาการและเอกภาพในระบบข้อมูลการวางแผน การประสานงาน การจัดสรรงบประมาณ ลดความซ้ำซ้อนในการปฏิบัติงาน รวมทั้งทำให้การบริการประชาชนมีประสิทธิภาพยิ่งขึ้น ซึ่งจะสร้างคุณค่าแก่ประชาชนในด้านความสะดวกรวดเร็วในการใช้บริการ รวมถึงความโปร่งใส ตรวจสอบได้ อันจะสนับสนุนบรรยากาศที่เอื้อต่อการพัฒนาเศรษฐกิจและความเป็นอยู่ของประชาชนในท้องถิ่นอย่างยั่งยืน

กรมส่งเสริมการปกครองท้องถิ่น จึงมีความคิดที่จะพัฒนาระบบสารสนเทศเพื่อการวางแผนและประเมินผลขององค์กรปกครองส่วนท้องถิ่น (e-Plan) ให้สอดคล้องกับยุทธศาสตร์ขององค์กรปกครองส่วนท้องถิ่น ซึ่งจะเป็นระบบที่ช่วยให้กรมส่งเสริมการปกครองท้องถิ่นสามารถทราบถึงแผนงาน โครงการ การใช้จ่ายงบประมาณ ในโครงการต่าง ๆ ขององค์กรปกครองส่วนท้องถิ่นได้อย่างสะดวก รวดเร็วและทันต่อเหตุการณ์ จึงได้จัดทำรายงานระบบสารสนเทศเพื่อการวางแผนและประเมินผลขององค์กรปกครองส่วนท้องถิ่น (e-Plan) ซึ่งเป็นส่วนหนึ่งของการติดตามและประเมินผลแผนพัฒนาเทศบาลตำบลสำโรง เพื่อติดตามความคืบหน้าของการใช้จ่ายงบประมาณต่อไป

๒. วัตถุประสงค์ของการติดตามและประเมินผล

การติดตามและประเมินผลแผนพัฒนาท้องถิ่นเป็นการติดตามแผนงานที่ได้ดำเนินการเพื่อให้เป็นไปตามเป้าหมายและวัตถุประสงค์ของโครงการ เพื่อให้ทราบถึงปัญหาใดที่ควรปรับปรุง หาแนวทางแก้ไขในเรื่องใด เพื่อนำไปสู่การบรรลุเป้าหมายและวัตถุประสงค์ ดังนี้

๒.๑ เพื่อเป็นเครื่องมือในการติดตามประเมินผลแผนพัฒนาท้องถิ่นของเทศบาลตำบลสำโรง ซึ่งจะช่วยตอบสนองภารกิจตามอำนาจหน้าที่ รวมถึงการนำไปปรับปรุงการปฏิบัติงานให้มีประสิทธิภาพและประสิทธิผล

๒.๒ เพื่อทราบความก้าวหน้าการดำเนินงานตามระยะเวลา และเป้าหมายที่กำหนดไว้ สภาพผลการดำเนินงาน ตลอดจนปัญหา อุปสรรค และข้อเสนอแนะต่างๆ ในการพัฒนาท้องถิ่นตามภารกิจ

๒.๓ เพื่อเป็นข้อมูลสำหรับเร่งรัด ปรับปรุง แก้ไข ข้อบกพร่องของการดำเนินงาน ตลอดจนการยกเลิกโครงการที่ไม่เหมาะสมหรือหมดความจำเป็นในการดำเนินการ

๒.๔ เพื่อทราบถึงสถานการณ์การบริหาร และการใช้จ่ายงบประมาณของเทศบาลตำบลสำโรง

๒.๕ เพื่อติดตามและประเมินผลการดำเนินงานตามตัวชี้วัด และคำร้อยละของความสำเร็จ ของการปฏิบัติงานตามแผน/โครงการ ในปีงบประมาณ ๒๕๖๘

๒.๖ เพื่อประเมินความพึงพอใจของประชาชน ผู้มีส่วนได้ส่วนเสีย ต่อผลการดำเนินงานของเทศบาลตำบลสำโรง

๓. ขั้นตอนการติดตามและประเมินผล

ระเบียบกระทรวงมหาดไทยว่าด้วยการจัดทำแผนพัฒนาขององค์กรปกครองส่วนท้องถิ่น พ.ศ. ๒๕๔๘ และแก้ไขเพิ่มเติมถึง (ฉบับที่ ๓) พ.ศ. ๒๕๖๑ ข้อ ๒๙ กำหนดว่า คณะกรรมการติดตามและประเมินผลแผนพัฒนาท้องถิ่น มีอำนาจหน้าที่ดังนี้

(๑) กำหนดแนวทาง วิธีการในการติดตามและประเมินผลแผนพัฒนา

(๒) ดำเนินการติดตามและประเมินผลแผนพัฒนา

(๓) รายงานผลและเสนอความเห็นซึ่งได้จากการติดตามและประเมินผลแผนพัฒนาท้องถิ่นต่อผู้บริหารท้องถิ่น เพื่อให้ผู้บริหารท้องถิ่นเสนอต่อสภาท้องถิ่น และคณะกรรมการพัฒนาท้องถิ่น พร้อมทั้งประกาศผลการติดตามและประเมินผลแผนพัฒนาท้องถิ่น ให้ประชาชนในท้องถิ่นทราบในที่เปิดเผยภายในสิบห้าวัน นับแต่วันรายงานผลและเสนอความเห็นดังกล่าวและต้องปิดประกาศไว้เป็นระยะเวลาไม่น้อยกว่าสามสิบวัน

โดยอย่างน้อยปีละหนึ่งครั้งภายในเดือนธันวาคมของทุกปีตามระเบียบกระทรวงมหาดไทยว่าด้วยการจัดทำแผนพัฒนาขององค์กรปกครองส่วนท้องถิ่น (ฉบับที่ ๓) พ.ศ. ๒๕๖๑ และข้อ ๑๓ (๕)

(๔) แต่งคณะอนุกรรมการหรือคณะทำงานเพื่อช่วยปฏิบัติงานตามที่เห็นสมควร

๓.๑ การดำเนินการติดตามและประเมินผล

คณะกรรมการติดตามและประเมินผลแผนพัฒนาท้องถิ่น มีจำนวน ๑๑ คน ประกอบด้วย

- | | |
|---|-------------|
| (๑) สมาชิกสภาเทศบาลตำบลสำโรงที่สภาท้องถิ่นคัดเลือก | จำนวน ๓ ราย |
| (๒) ผู้แทนประชาคมท้องถิ่นที่ประชาคมท้องถิ่นคัดเลือก | จำนวน ๒ ราย |
| (๓) ผู้แทนหน่วยงานที่เกี่ยวข้องที่ผู้บริหารท้องถิ่นคัดเลือก | จำนวน ๒ ราย |
| (๔) หัวหน้าส่วนการบริหารคัดเลือกตนเอง | จำนวน ๒ ราย |
| (๕) ผู้ทรงคุณวุฒิที่ผู้บริหารท้องถิ่นคัดเลือก | จำนวน ๒ ราย |

คณะกรรมการติดตามและประเมินผลแผนพัฒนาเทศบาลตำบลสำโรง ต้องดำเนินการให้การติดตามและประเมินผลแผนพัฒนาท้องถิ่นบรรลุตามวัตถุประสงค์ตามแผนพัฒนาท้องถิ่น ดังนี้

๑. ประชุมเพื่อกำหนดแนวทาง และวิธีการติดตามและประเมินผลแผนพัฒนาท้องถิ่น โดยกำหนดแนวทาง วิธีการ และห้วงเวลาให้เหมาะสมกับเทศบาลตำบลสำโรง
๒. ดำเนินการติดตามและประเมินผลแผนพัฒนาท้องถิ่นตามแนวทาง วิธีการ และห้วงเวลาที่กำหนด โดยสามารถติดตามและประเมินผลได้ตลอดระยะเวลา
๓. รายงานผลและเสนอความคิดเห็นซึ่งได้จากการติดตามและประเมินผลแผนพัฒนา ท้องถิ่นต่อนายกเทศบาลตำบลสำโรงต่อไป

๓.๒ การกำหนดแนวทางและวิธีการ

คณะกรรมการติดตามและประเมินผลแผนพัฒนาเทศบาลตำบลสำโรง ได้กำหนดการแบ่งขั้นตอนเพื่อเป็นการกำหนดแนวทางและวิธีการสำหรับการติดตามและประเมินผลแผนพัฒนา ของเทศบาลตำบลสำโรง ดังนี้

- ๑) กำหนดวัตถุประสงค์และขอบเขตการติดตามและประเมินผล การติดตามยุทธศาสตร์ และโครงการเพื่อการพัฒนาท้องถิ่น
- ๒) วางแผนติดตามและประเมินผล จะนำวัตถุประสงค์และขอบเขตในการติดตามงานมา วิเคราะห์จากนั้นสร้างเครื่องมือในการติดตาม ซึ่งส่วนใหญ่จะเป็นแบบสอบถาม
- ๓) ดำเนินการหรือปฏิบัติตามแผนพัฒนาท้องถิ่น เป็นการดำเนินการตามวัตถุประสงค์และ ขั้นตอนที่กำหนดไว้ซึ่งสิ่งสำคัญที่ต้องการใช้ในขั้นนี้ คือ ข้อมูลจากแหล่งต่างๆ ดังนั้น แม้จะวางแผนพัฒนาท้องถิ่น ไว้ดีและได้ ข้อมูลที่มีคุณภาพเพียงใดก็ตาม แต่ถ้าในเชิงปริมาณได้น้อยก็ต้องติดตามเพิ่มจนกว่าจะได้ครบขั้นต่ำ ตามที่กำหนดไว้ตามแผนพัฒนาท้องถิ่น

๔) การวิเคราะห์ข้อมูล เป็นการวิเคราะห์ตามวัตถุประสงค์ของการติดตามที่กำหนดไว้ แต่ละโครงการตามตัวชี้วัดที่กำหนดไว้ โดยอาจใช้วิธีการทางสถิติพื้นฐาน เช่น ค่าร้อยละ ค่าเฉลี่ย จำนวน เป็นต้น หรืออาจใช้การวิเคราะห์ การเขียน Flow Chart การแสดงแผนภูมิแกนต์ชาร์จ (Gantt Chart) หรืออาจใช้หลายๆวิธีประกอบกันตามความเหมาะสมของพื้นที่เทศบาลตำบลสำโรง

๕) รายงานตามแบบแผนพัฒนาท้องถิ่น เป็นการรายงานให้ผู้เกี่ยวข้องทราบโดยรายงาน ตามแบบที่กำหนดไว้ตามแผนพัฒนาท้องถิ่น ทั้งนี้ การรายงานผลการติดตามแผนงาน โครงการหนึ่งๆ อาจมีหลาย ลักษณะก็ได้ ตามความเหมาะสมของเทศบาลตำบลสำโรง ในการรายงานผลการติดตามโครงการ อาจเขียนเป็นรายงานเชิงเทคนิคประกอบด้วยก็ได้ ความเป็นมาของโครงการที่จะติดตามโดยสรุปวัตถุประสงค์ และ ประโยชน์ที่คาดว่าจะได้รับจากการติดตาม

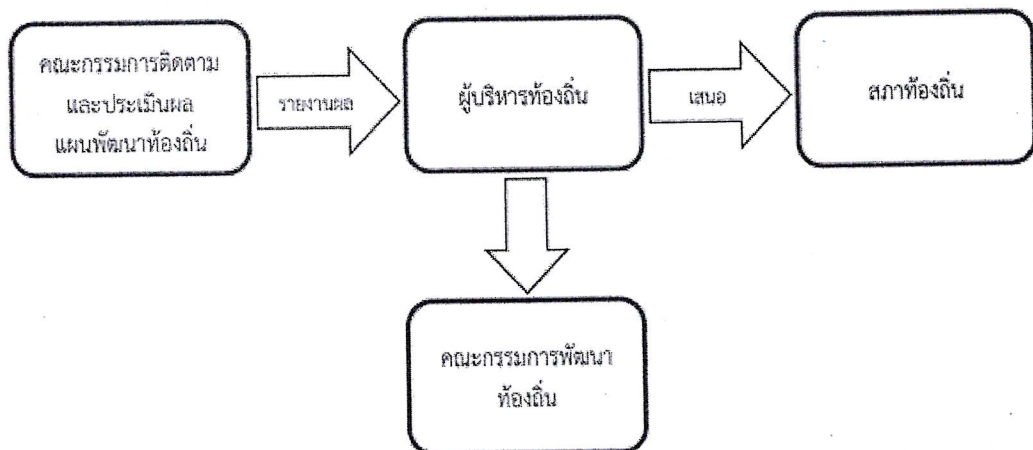
๖) รายงานผลคณะกรรมการติดตามและประเมินผลแผนเทศบาลตำบลสำโรง รายงานผลและเสนอความเห็นซึ่งได้จากการติดตามและประเมินผลแผนพัฒนาของเทศบาลตำบลสำโรง ต่อผู้บริหารท้องถิ่น เพื่อให้ผู้บริหารท้องถิ่นเสนอต่อสภาท้องถิ่นและคณะกรรมการพัฒนาท้องถิ่น ของเทศบาลตำบลสำโรง โดยอย่างน้อยปีละหนึ่งครั้งภายในเดือนธันวาคมของทุกปี พร้อมทั้งประกาศ ผลการติดตามและประเมินผลแผนพัฒนาให้ประชาชนในท้องถิ่นทราบในที่เปิดเผยภายในสิบห้าวันนับแต่วัน รายงานผลและเสนอความเห็นดังกล่าวและต้องปิดประกาศไว้เป็นระยะเวลาไม่น้อยกว่าสามสิบวัน

๗) การวินิจฉัยสั่งการ การนำเสนอเพื่อให้เกิดการเปลี่ยนแปลง ปรับปรุง แก้ไขที่ดี หลังจากคณะกรรมการติดตามและประเมินผลแผนพัฒนาเทศบาลตำบลสำโรง หรือผู้เกี่ยวข้อง สำนัก กอง ฝ่ายต่าง ๆ ได้รับรายงานสรุปแล้วจะวินิจฉัยสั่งการ เพื่อแก้ไขปัญหาที่ได้จากรายงานสรุป ซึ่งอาจเสนอรายงานตาม สายบังคับบัญชาก็ได้ตามความเหมาะสมต่อผู้บริหารท้องถิ่น

๓.๓ การรายงานผล

คณะกรรมการติดตามและประเมินผลแผนพัฒนาขององค์กรปกครองส่วนท้องถิ่น มีอำนาจ หน้าที่ ในการรายงานผลและเสนอความเห็นซึ่งได้จากการติดตามและประเมินผลแผนพัฒนาต่อผู้บริหารท้องถิ่น เพื่อให้ผู้บริหารท้องถิ่นเสนอต่อสภาท้องถิ่น และคณะกรรมการพัฒนาท้องถิ่นขององค์กรปกครองส่วนท้องถิ่น โดย อย่างน้อยปีละหนึ่งครั้งภายในเดือนธันวาคมของทุกปี

ขั้นตอนการรายงานผล



หมายเหตุ ประกาศผลการติดตามและประเมินผลแผนพัฒนาให้ประชาชนในตำบลสำโรงทราบในที่เปิดเผยภายในสิบห้าวัน นับแต่วันรายงานผลและเสนอความเห็นดังกล่าว และต้องปิดประกาศไว้เป็นระยะเวลาไม่น้อยกว่าสามสิบวัน

๔. เครื่องมือการติดตามและประเมินผล

เครื่องมือการติดตามและประเมินผลแผนพัฒนาท้องถิ่น (Monitoring and evaluation tools for local development plans) เป็นสิ่งของ วัสดุ อุปกรณ์หรือเทคนิควิธีการที่คณะกรรมการติดตามและ ประเมินผล แผนพัฒนาเทศบาลตำบลสำโรง ใช้ในการเก็บข้อมูลการติดตามและประเมินผล โดยการ พิจารณาเลือกใช้เครื่องมือ และเทคนิควิธีการที่คณะกรรมการติดตามและประเมินผลแผนพัฒนาเทศบาลตำบลสำโรง ได้คิดสร้างไว้เพื่อใช้ในการติดตามและประเมินผล เช่น แบบสอบถามวัดทัศนคติ มาตรฐาน ประเมินค่า และวิธีการ เป็นต้น หรือโดยการ สร้างเครื่องมือการติดตามและประเมินผลแผนพัฒนาท้องถิ่น ได้แก่ แบบสอบถาม (Questionnaires) แบบ สัมภาษณ์ (Interview) และการสังเกตการณ์ (Observation) เป็นต้น โดย อาศัยสภาพพื้นที่ทั่วไป อำนาจ หน้าที่ ภารกิจของเทศบาลตำบลสำโรง รวมถึงผู้มีส่วนได้ส่วนเสียใน ท้องถิ่น รวมทั้งเกณฑ์มาตรฐาน แบบต่าง ๆ ที่ได้ กำหนด นำไปใช้ในการปฏิบัติงานจริง สํารวจและเก็บข้อมูล วิเคราะห์ข้อมูล สรุปข้อมูลที่เป็นจริงต่อไป

๔.๑ กรอบและแนวทางในการติดตามและประเมินผล

คณะกรรมการติดตามและประเมินผลแผนพัฒนาท้องถิ่นของเทศบาลตำบลสำโรง กำหนดกรอบ และแนวทางในการติดตามและประเมินผล ดังนี้

๔.๑.๑ การกำหนดกรอบเวลา (Time & Time Frame) โดยกำหนดกรอบระยะเวลา ดังนี้

๑) ประชุมคณะกรรมการติดตามและประเมินผลแผนพัฒนาท้องถิ่นของเทศบาลตำบล สำโรง อย่างน้อยปีละ ๑ ครั้ง

๒) ระยะเวลาในการติดตามและประเมินได้กำหนดให้มีการติดตามประเมินผลโครงการ เป็นรายไตรมาส ไตรมาสที่ ๑ ระหว่างเดือนตุลาคม - ธันวาคม ไตรมาสที่ ๒ ระหว่างเดือนมกราคม - มีนาคม ไตร มาสที่ ๓ ระหว่างเดือนเมษายน - มิถุนายน ไตรมาสที่ ๔ ระหว่างเดือนกรกฎาคม - กันยายน

๓) สรุปผลการติดตามและประเมินผลทุกไตรมาส และสรุปภาพรวมประจำปีงบประมาณ

๔) รายงานผลและเสนอความเห็น ซึ่งได้จากการติดตามและประเมินผลแผนพัฒนา ท้องถิ่น ภายในเดือนธันวาคมของทุกปี เพื่อให้ผู้บริหารท้องถิ่นเสนอสภาท้องถิ่นภายในระยะเวลาที่กำหนด

๔.๑.๒ ความสอดคล้อง (Relevance) เป็นความสอดคล้องของยุทธศาสตร์ แผนงาน โครงการ (หรือผลผลิต) ที่ได้กำหนดขึ้นมีความสอดคล้องและนำไปกำหนดเป็นวิสัยทัศน์ของเทศบาลตำบลสำโรง และ สอดคล้องตามแบบของกรมส่งเสริมการปกครองท้องถิ่นกำหนด ๔.๑.๓ ความเพียงพอ (Adequacy) กำหนด ทรัพยากรสำหรับการดำเนินการติดตามและ ประเมินผลประกอบด้วยคน เงิน วัสดุ อุปกรณ์ เครื่องมือในการ ปฏิบัติงานตามศักยภาพ โดยนำเครื่องมือที่มีอยู่จริง ในเทศบาลตำบลสำโรงมาปฏิบัติงาน

๔.๑.๔ ความก้าวหน้า (Progress) กรอบของความก้าวหน้าแผนงาน โครงการต่าง ๆ วัดได้จาก ช่วงปีงบประมาณที่ผ่านมา โครงการที่ต่อเนื่องจากปีงบประมาณที่ผ่านมา

๔.๑.๓ ความเพียงพอ (Adequacy) กำหนดทรัพยากรสำหรับการดำเนินการติดตามและ ประเมินผลประกอบด้วยคน เงิน วัสดุ อุปกรณ์ เครื่องมือในการปฏิบัติงานตามศักยภาพ โดยนำเครื่องมือที่มีอยู่จริง ในเทศบาลตำบลสำโรงมาปฏิบัติงาน

๔.๑.๔ ความก้าวหน้า (Progress) กรอบของความก้าวหน้าแผนงาน โครงการต่าง ๆ วัดได้จากช่วง ปีงบประมาณที่ผ่านมา โครงการที่ต่อเนื่องจากปีงบประมาณที่ผ่านมา

๔.๑.๕ ประสิทธิภาพ (Efficiency) เป็นการติดตามและประเมินผลความสัมพันธ์กัน ระหว่างผลผลิตหรือผลที่ได้รับจริงกับทรัพยากรที่ถูกใช้ในการพัฒนาท้องถิ่นของเทศบาลตำบลสำโรง ซึ่งสามารถวัดได้ในเชิงปริมาณ ขนาด ความจุ พื้นที่ จำนวน ระยะเวลา เป็นต้น

๔.๑.๖ ประสิทธิผล (Effectiveness) เป็นผลที่ได้จากการประสิทธิภาพทำให้เกิดผลลัพธ์และผลผลิต (Outcome and Output) ซึ่งสามารถวัดได้ในเชิงปริมาณและเชิงคุณภาพหรือวัดได้เฉพาะเชิงคุณภาพ ซึ่งวัดเป็นความพึงพอใจของประชาชน

๔.๑.๗ เกิดผลลัพธ์และผลิต (Outcome and Output) เป็นผลลัพธ์ที่เกิดขึ้นโดยตรงจากการดำเนินงานหรือจัดกิจกรรมของเทศบาลตำบลสำโรง ซึ่งได้นำผลผลิตจากการดำเนินงาน หรือกิจกรรมไปใช้ให้เกิดประโยชน์ จนเกิดผลตามเป้าหมายหรือบรรลุตามนโยบายที่เทศบาลตำบลสำโรงกำหนด

๔.๑.๘ การประเมินผลกระบวนการประเมินผลกระบวนการ (Process Evolution) เป็นการประเมินเพื่อหาข้อบกพร่องการดำเนินโครงการเพื่อใช้เป็นข้อมูลในการพัฒนา แก้ไข ปรับปรุงให้การดำเนินโครงการของเทศบาลตำบลสำโรง ในช่วงต่อไปให้มีประสิทธิภาพมากขึ้น อีกทั้งยังเป็นการตรวจสอบกิจกรรม เวลา ทรัพยากร และการมีส่วนร่วมของประชาชนในโครงการการประเมินผลกระบวนการ จึงถือได้ว่าเป็นประโยชน์อย่างมากต่อการวิเคราะห์จุดแข็ง (Strength) และจุดด้อย (Weakness) ของโครงการ

๔.๒ ระเบียบ วิธีใช้ในการติดตามและประเมินผล

คณะกรรมการติดตามและประเมินแผนพัฒนาเทศบาลตำบลสำโรง กำหนด ระเบียบ วิธีในการติดตามและประเมินผล ดังนี้

๔.๒.๑ ระเบียบกระทรวงมหาดไทยว่าด้วยการจัดทำแผนพัฒนาขององค์กรปกครองส่วนท้องถิ่น พ.ศ. ๒๕๔๘ แก้ไขเพิ่มเติมถึง (ฉบับที่ ๓) พ.ศ. ๒๕๖๑ หมวดที่ ๖ การติดตามและประเมินผลแผนพัฒนาท้องถิ่น ข้อ ๒๘, ข้อ ๒๙, ข้อ ๓๐ และข้อ ๓๑ มีสาระสำคัญเกี่ยวกับการติดตามและประเมินผลแผนพัฒนาท้องถิ่น ดังนี้

๑. แกไขวาระการดำรงตำแหน่งของสมาชิกสภาท้องถิ่น ผู้ทรงคุณวุฒิ ผู้แทนภาคราชการ และหรือรัฐวิสาหกิจ ผู้แทนประชาคมท้องถิ่น ในคณะกรรมการพัฒนาท้องถิ่น ผู้แทนประชาคมท้องถิ่นในคณะกรรมการสนับสนุนการจัดทำแผนพัฒนาท้องถิ่น และคณะกรรมการติดตามและประเมินผลแผนพัฒนาท้องถิ่น จากอยู่ในตำแหน่งคราวละสอง เป็นอยู่ในตำแหน่งคราวละสี่ปี

๒. การประกาศผลการติดตามและประเมินผลแผนพัฒนาท้องถิ่นให้ประชาชนในท้องถิ่นทราบ แกไขจากอย่างน้อยปีละสองครั้ง ภายในเดือนเมษายนและภายในเดือนตุลาคมของทุกปี อย่างน้อยปีละหนึ่งครั้งภายในเดือนธันวาคมของทุกปี

๔.๒.๒ หนังสือกระทรวงมหาดไทย ด่วนที่สุด ที่ มท ๐๘๑๐.๓/ว ๒๙๓๑ ลงวันที่ ๑๕ พฤษภาคม ๒๕๖๒ เรื่อง ชักซ้อมแนวทางการทบทวนแผนพัฒนาท้องถิ่น (พ.ศ. ๒๕๖๑-๒๕๖๕) ขององค์กรปกครองส่วนท้องถิ่น ให้ดำเนินการ ดังนี้

กำหนดให้คณะกรรมการติดตามและประเมินผลแผนพัฒนาท้องถิ่นดำเนินการให้คะแนนตามเกณฑ์ที่กำหนดไว้ ซึ่งเป็นส่วนหนึ่งของการติดตามและประเมินผลแผนพัฒนาท้องถิ่น โดยดำเนินการให้แล้วเสร็จภายในหกสิบวันนับแต่วันที่ประกาศใช้งบประมาณรายจ่าย มีรายละเอียด ดังนี้

๑) แนวทางการพิจารณาการติดตามและประเมินผลยุทธศาสตร์ เพื่อความสอดคล้องแผนพัฒนาท้องถิ่น

๒) แนวทางการพิจารณาการติดตามและประเมินผลโครงการ เพื่อความสอดคล้องแผนพัฒนาท้องถิ่น

๔.๒.๓ หนังสือกระทรวงมหาดไทย ที่ มท ๐๘๑๐.๓/ว ๖๗๓๒ ลงวันที่ ๖ พฤศจิกายน ๒๕๖๒ เรื่อง ชักซ้อมแนวทางการดำเนินการตามแผนพัฒนาท้องถิ่นขององค์กรปกครองส่วนท้องถิ่น ให้ดำเนินการดังนี้

๑. การติดตามและประเมินผลแผนพัฒนาท้องถิ่น ตามข้อ ๒๙ (๓) และข้อ ๓๐ (๕) ของระเบียบกระทรวงมหาดไทยว่าด้วยการจัดทำแผนพัฒนาขององค์กรปกครองส่วนท้องถิ่น พ.ศ. ๒๕๔๘ แก้ไขเพิ่มเติมถึง (ฉบับที่ ๓) พ.ศ. ๒๕๖๑ ให้ดำเนินการอย่างน้อยปีละหนึ่งครั้งภายในเดือนธันวาคมของทุกปีกรอบระยะเวลาดังกล่าวให้คณะกรรมการติดตามและประเมินผลแผนพัฒนาท้องถิ่นรายงานผลและเสนอความเห็น ซึ่งได้จากการติดตามและประเมินผลแผนพัฒนาท้องถิ่นต่อผู้บริหารท้องถิ่น เพื่อให้ผู้บริหารท้องถิ่นเสนอต่อสภาท้องถิ่นและคณะกรรมการพัฒนาท้องถิ่นภายในเดือนธันวาคมของทุกปี ทั้งนี้สภาท้องถิ่นและคณะกรรมการพัฒนาท้องถิ่นสามารถประชุมเพื่อรับทราบและพิจารณาเรื่องดังกล่าวได้ตามความเหมาะสม ซึ่งอาจจะประชุมรับทราบผลภายหลังเดือนธันวาคมก็ได้

๒. การดำเนินการติดตามและประเมินผลยุทธศาสตร์ และการดำเนินการติดตามและประเมินผลโครงการ ให้องค์กรปกครองส่วนท้องถิ่นนำแผนพัฒนาท้องถิ่น (พ.ศ. ๒๕๖๑-๒๕๖๕) มาดำเนินการตามแนวทางการพิจารณาการติดตามและประเมินผลแผนพัฒนาท้องถิ่นที่กำหนดในหนังสือกระทรวงมหาดไทย ค่วนที่สุดที่ มท ๐๘๑๐.๓/ว ๒๙๓๑ ลงวันที่ ๑๕ พฤษภาคม ๒๕๖๒

๓. มีการกำหนดแนวทางการติดตามและประเมินแผนพัฒนาท้องถิ่นขององค์กรปกครองส่วนท้องถิ่น กำหนดเค้าโครงและรายละเอียดของเค้าโครงขึ้นมาใหม่ ทั้งนี้ องค์กรปกครองส่วนท้องถิ่นสามารถกำหนดเค้าโครงและรายละเอียดหรือวิธีการติดตามและประเมินผลแผนพัฒนาท้องถิ่นได้ตามความเหมาะสมขององค์กรปกครองส่วนท้องถิ่น

๔.๒.๔ หนังสือกระทรวงมหาดไทย ที่ มท ๐๘๑๐.๓/ว ๑๒๓๙ ลงวันที่ ๒๑ กุมภาพันธ์ ๒๕๖๕ เรื่อง แนวทางการปฏิบัติตามแผนพัฒนาท้องถิ่นขององค์กรปกครองส่วนท้องถิ่น ข้อ ๑๔. การติดตามและประเมินผลแผนพัฒนาท้องถิ่น มีรายละเอียดดังนี้

๑. การติดตามและประเมินผลแผนพัฒนาท้องถิ่นเป็นการติดตามและประเมินผลแผนพัฒนาท้องถิ่นที่ผู้บริหารท้องถิ่นประกาศใช้ ประกอบด้วยการจัดทำหรือทบทวน การเพิ่มเติม การเปลี่ยนแปลง และแก้ไขแผนพัฒนาท้องถิ่น เป็นการติดตามโครงการ กิจกรรม งาน หรือครุภัณฑ์บริการสาธารณะที่นำไปจัดทำเป็นงบประมาณรายจ่ายประจำปี/เพิ่มเติม การใช้จ่ายเงินสะสม เงินอุดหนุนเฉพาะกิจหรือเงินอื่นใดที่องค์กรปกครองส่วนท้องถิ่นใช้ในการพัฒนาท้องถิ่นในการจัดทำบริการสาธารณะและกิจกรรมสาธารณะ และเป็นการติดตามการใช้งบประมาณรายจ่ายตามแผนการดำเนินงานขององค์กรปกครองส่วนท้องถิ่น

๒. การติดตามและประเมินผลแผนพัฒนาท้องถิ่น ให้องค์กรปกครองส่วนท้องถิ่นโดยคณะกรรมการติดตามและประเมินผลแผนพัฒนาท้องถิ่นดำเนินการอย่างน้อยปีละหนึ่งครั้งภายในเดือนธันวาคมของทุกปี โดยให้คณะกรรมการติดตามและประเมินผลแผนพัฒนาท้องถิ่นรายงานผลและเสนอความเห็นซึ่งได้จากการติดตามและประเมินผลแผนพัฒนาท้องถิ่นต่อผู้บริหารท้องถิ่น เมื่อผู้บริหารท้องถิ่นได้รับรายงานผลการติดตามและประเมินผลแผนพัฒนาท้องถิ่นให้ตรวจสอบและมีความเห็น แล้วจัดทำเป็นประกาศผลการติดตามและประเมินผลแผนพัฒนาท้องถิ่นประจำปี จะต้องปิดประกาศให้ประชาชนทราบโดยเปิดเผยเป็นระยะเวลาไม่น้อยกว่าสามสัปดาห์นับแต่วันลงนามประกาศหรือนับแต่วันให้ความเห็นดังกล่าว

๓. เมื่อผู้บริหารท้องถิ่นประกาศผลการติดตามและประเมินผลแผนพัฒนาท้องถิ่นประจำปีแล้วให้เสนอเป็นญัตติต่อประธานสภาท้องถิ่น เพื่อให้ประธานสภาท้องถิ่นได้บรรจุในวาระการประชุมสภาท้องถิ่นเป็นการรับทราบซึ่งอาจดำเนินในสมัยประชุมสภาสามัญสามัญหรือสมัยวิสามัญก็ได้ สมาชิกสภาท้องถิ่นอาจสอบถาม

อภิปราย เสนอความเห็น ตั้งข้อสังเกตในการประชุมสภาท้องถิ่นได้ ให้ผู้บริหารท้องถิ่นหรือผู้บริหารท้องถิ่นมอบหมายให้คณะกรรมการติดตามและประเมินผลแผนพัฒนาท้องถิ่นอธิบาย ชี้แจง ตอบข้อซักถามการอภิปรายของสมาชิกสภาท้องถิ่นได้ตามที่ประธานสภาท้องถิ่นได้อนุญาตให้ประธานสภาท้องถิ่นบรรจุยุติที่เสนอเข้าระเบียบวาระการประชุมสภาท้องถิ่นภายในกำหนดเวลาอันสมควรในสมัยประชุมนั้น หรือดำเนินการตามข้อ ๔๐ ของระเบียบกระทรวงมหาดไทยว่าด้วยข้อบังคับการประชุมสภาท้องถิ่น พ.ศ. ๒๕๕๗ และที่แก้ไขถึงฉบับปัจจุบัน

๔. เมื่อสภาท้องถิ่นได้รับทราบหรือได้เสนอความเห็นแล้ว ให้ประธานสภาท้องถิ่นส่งความเห็นนั้นให้ผู้บริหารท้องถิ่นโดยเร็วหรืออย่างช้าไม่ควรเกินสิบห้าวันนับแต่วันที่ประชุมสภาท้องถิ่นรับทราบ และให้ผู้บริหารท้องถิ่นจัดประชุมคณะกรรมการพัฒนาท้องถิ่นเพื่อนำผลการติดตามและประเมินผลแผนพัฒนาท้องถิ่นประจำปี รวมทั้งความเห็นของสภาท้องถิ่นให้คณะกรรมการพัฒนาท้องถิ่นรับทราบ เพื่อนำไปดำเนินการปรับปรุงแก้ไข วิเคราะห์เพื่อการพัฒนาท้องถิ่นต่อไป

๔.๓ กำหนดเครื่องมือที่ใช้ในการติดตามและประเมินผล

คณะกรรมการติดตามและประเมินผลแผนพัฒนาของเทศบาลตำบลลำโรง กำหนดเครื่องมือที่ใช้ในการติดตามและประเมินผล ดังนี้

๑. การสัมภาษณ์ (Interviews) อาจเป็นการสัมภาษณ์เดี่ยว หรือกลุ่มก็ได้ การสัมภาษณ์เป็นการยืนยันว่า ผู้มีส่วนเกี่ยวข้อง ผู้ได้รับผลกระทบมีความเกี่ยวข้องและได้รับผลกระทบในระดับใด โดยทั่วไปการสัมภาษณ์ถูกแบ่งออกเป็น ๒ ประเภท คือ การสัมภาษณ์แบบเป็นทางการหรือกึ่งทางการ (formal or semiformal interview) ซึ่งใช้แบบสัมภาษณ์แบบมีโครงสร้าง (Structure interviews) ดำเนินสัมภาษณ์ และการสัมภาษณ์แบบไม่เป็นทางการ (informal interview) ซึ่งคล้าย ๆ กับการพูดสนทนาอย่างไม่เป็นพิธีรีตอง ไม่เคร่งครัดในขั้นตอน

๒. การสังเกต (Observations) คณะกรรมการติดตามและประเมินผลแผนพัฒนาเทศบาลตำบลลำโรง จะใช้การสังเกตเพื่อเฝ้าดูว่ากำลังเกิดอะไรขึ้นกับการพัฒนาท้องถิ่น โดยมีการจดบันทึกการสังเกต ซึ่งแนวทางในการสังเกตประกอบด้วย

(๑) การสังเกตแบบมีส่วนร่วม (Participant observation) เป็นวิธีการสังเกตที่คณะกรรมการติดตามและประเมินผลแผนพัฒนาเทศบาลตำบลลำโรง เข้าไปร่วมกับกิจกรรมในชุมชน

(๒) การสังเกตแบบไม่มีส่วนร่วม (Non-participant observation) หรือการสังเกตโดยตรง (Direct observation) เป็นการสังเกต บันทึกลักษณะทางกายภาพ โครงสร้าง และความสัมพันธ์ของผู้มีส่วนได้เสียในท้องถิ่น

๓. การสำรวจ (Surveys) ในที่นี้ หมายถึง การสำรวจเพื่อประเมินความคิดเห็น การรับรู้ความพึงพอใจ ความจำเป็น ความต้องการของประชาชนในท้องถิ่น คณะกรรมการติดตามและประเมินผลแผนพัฒนาเทศบาลตำบลลำโรง จะมีการจดบันทึก การสำรวจ และทิศทางการสำรวจไว้เป็นหลักฐาน

๔. เอกสาร (Documents) การติดตามและประเมินผลแผนพัฒนาเทศบาลตำบลลำโรง มีความจำเป็นอย่างยิ่งที่จะต้องใช้อเอกสาร ซึ่งเป็นเอกสารที่เกี่ยวข้องกับยุทธศาสตร์การพัฒนา ปัญหาและความต้องการของประชาชนในท้องถิ่น สาเหตุของปัญหา แนวทางการแก้ไขปัญหาหรือแนวทางการพัฒนา ตลอดจนเป้าประสงค์ ค่าเป้าหมาย กลยุทธ์ แผนงาน ผลผลิตหรือโครงการ วิสัยทัศน์ของเทศบาลตำบลลำโรง เป็นต้น

๕. ประโยชน์ของการติดตามและประเมินผล

การติดตามและประเมินผลมีประโยชน์ที่สำคัญ คือการนำไปใช้แก้ไขปัญหาดัง ๆ ระหว่างดำเนินโครงการ และนำไปใช้ในการวางแผนสำหรับการจัดทำแผนพัฒนาท้องถิ่นในอนาคต และประโยชน์ต่างๆ ของการติดตามและประเมินผล ดังนี้

๕.๑ การติดตามและประเมินผลการดำเนินงาน มีประโยชน์ดังนี้

๕.๑.๑ สามารถรายงานให้ผู้บริหารท้องถิ่นทราบและเป็นข้อมูลในการจัดทำแผนพัฒนาท้องถิ่นต่อไป

๕.๑.๒ ทราบถึงระดับความพึงพอใจของประชาชนต่อผลการดำเนินงานของเทศบาลตำบลลำโรง

๕.๑.๓ ทราบถึงความก้าวหน้าในการดำเนินโครงการ/กิจกรรมต่าง ๆ และสามารถประเมินผลการดำเนินงานตามแผนพัฒนาว่า บรรลุวัตถุประสงค์หรือไม่ และตอบสนองปัญหาและความต้องการของประชาชนในพื้นที่เพียงใด

๕.๑.๔ สามารถนำข้อมูลไปปรับปรุงแก้ไขการดำเนินงานของเทศบาลตำบลลำโรง ให้มีประสิทธิภาพมากยิ่งขึ้น

๕.๑.๕ การติดตามและประเมินผลแสดงถึงความคุ้มค่าของการดำเนินโครงการของเทศบาลตำบลลำโรง

๕.๑.๖ กระตุ้นให้ผู้ปฏิบัติงานและผู้เกี่ยวข้องกับการพัฒนาท้องถิ่น การจัดทำโครงการและ ผู้รับผิดชอบโครงการมีความกระตือรือร้นในการแก้ไข ปรับปรุงโครงการให้เกิดประสิทธิภาพมากยิ่งขึ้น ตรงตามวัตถุประสงค์ของโครงการ/กิจกรรม

๕.๑.๗ ช่วยให้เกิดการใช้ทรัพยากรต่าง ๆ เกิดความประหยัด คุ้มค่า ประหยัดเวลา งบประมาณ และทรัพยากรในการดำเนินโครงการ

๕.๑.๘ ได้ทราบถึงข้อดี ข้อเสีย ข้อบกพร่องต่าง ๆ ตลอดจนปัจจัยที่ทำให้แผนพัฒนา ท้องถิ่น และการดำเนินการตามโครงการพัฒนาท้องถิ่นมีปัญหา ทำให้สามารถแก้ไขได้ทุกจุดตรงเป้าหมายอย่างทันที่ทั้งในปัจจุบันและอนาคต

๕.๒ การติดตามและประเมินผลด้วยระบบสารสนเทศเพื่อการวางแผนและประเมินผลขององค์กรปกครองส่วนท้องถิ่น (e-Plan) ดังนี้

๕.๒.๑ องค์กรปกครองส่วนท้องถิ่นสามารถดำเนินงานตามที่กฎหมาย ระเบียบที่ เกี่ยวข้องได้วางแนวทางปฏิบัติไว้

๕.๒.๒ ผู้บริหารท้องถิ่นสามารถติดตามงานในองค์กร (ทุกสำนัก/กอง) ทั้งความก้าวหน้าในการดำเนินงาน การใช้จ่ายงบประมาณ จำนวนงบประมาณและโครงการตอบสนองยุทธศาสตร์ขององค์กรปกครองส่วนท้องถิ่นในเขตจังหวัด

๕.๒.๓ เจ้าหน้าที่สามารถจัดทำสรุปภาพรวมและรู้สถานการณ์ทำงานของตนเองและองค์กรเพื่อ ประเมินผลตนเองและเตรียมรับการตรวจติดตามจากหน่วยงานต่าง ๆ สามารถเปรียบเทียบสัดส่วนการจัดทำ แผนพัฒนา ข้อบัญญัติ การเปลี่ยนแปลงแผนในแต่ละช่วงเวลาและผลการดำเนินงานที่เป็นปัจจุบัน โดยรายงานในรูปแบบต่าง ๆ เช่น กราฟ แผนภูมิ ที่เข้าใจง่าย

๕.๒.๔ ประสานแผนระหว่างองค์กรปกครองส่วนท้องถิ่นในเขตจังหวัด ลดความซ้ำซ้อนและบูรณาการการวางแผนยุทธศาสตร์ในระดับจังหวัดในทิศทางเดียวกัน

๕.๒.๕ ประชาชนมีส่วนร่วมในการตรวจสอบและกำกับการบริหารจัดการจากรายงานผลการดำเนินงานในรอบปีที่ประมวลผลข้อมูลมาจากระบบสารสนเทศเพื่อการวางแผนและประเมินผลขององค์กรปกครองส่วนท้องถิ่น

ส่วนที่ ๒

การติดตามและประเมินผล

๑. สรุปผลการติดตามและประเมินผล

๑.๑ ยุทธศาสตร์การพัฒนาท้องถิ่น

ก. วิสัยทัศน์ของเทศบาลตำบลสำโรง

“ ตำบลน่าอยู่ เชิดชูคุณธรรม งามล้ำประเพณี คุณภาพชีวิตดี และการบริหารจัดการที่ดีแบบมีส่วนร่วม”

ข. พันธกิจของเทศบาลตำบลสำโรง

(๑) พัฒนาชุมชนให้น่าอยู่โดยได้รับบริการด้านโครงสร้างพื้นฐานสาธารณูปโภคและสาธารณูปการ ให้ได้มาตรฐาน และเพียงพอกับความต้องการของประชาชน เพื่อรองรับการขยายตัวของชุมชนและเศรษฐกิจ

(๒) ส่งเสริมและพัฒนาระบบการศึกษาตลอดจนอนุรักษ์และพัฒนาศาสนา วัฒนธรรม ประเพณีและภูมิปัญญาท้องถิ่น

(๓) สร้างเศรษฐกิจชุมชน สนับสนุนและส่งเสริมการประกอบอาชีพ

(๔) พัฒนาประสิทธิภาพเพิ่มบทบาทของเทศบาลในด้านสังคมสงเคราะห์และการสาธารณสุขขั้นพื้นฐาน

(๕) ส่งเสริมและพัฒนาศักยภาพของคน ครอบครัว และชุมชนให้เข้มแข็งสามารถพึ่งตนเองได้ตามแนวเศรษฐกิจพอเพียง

(๖) สร้างระบบบริหารจัดการทรัพยากรธรรมชาติและสิ่งแวดล้อมที่ดีเพื่อการพัฒนาที่ยั่งยืน

(๗) พัฒนาเทคโนโลยีสารสนเทศเพื่อการบริหาร และการบริการให้มีประสิทธิภาพยิ่งขึ้น สนับสนุน การมีส่วนร่วมในการดำเนินการระหว่างภาครัฐกับประชาชนในรูปแบบต่างๆ และสร้างระบบบริหารจัดการภาครัฐ ที่ดีในเทศบาล

ค. ยุทธศาสตร์การพัฒนา ของเทศบาลตำบลสำโรง ได้กำหนดยุทธศาสตร์ และแนวทางการพัฒนา ไว้ ๖ ยุทธศาสตร์ ดังนี้

๑.ยุทธศาสตร์การพัฒนาโครงสร้างพื้นฐาน

๒.ยุทธศาสตร์การพัฒนาการศึกษา และบำรุงรักษา ศาสนา ศิลปะ วัฒนธรรม จารีต ประเพณีและภูมิปัญญาท้องถิ่น

๓.ยุทธศาสตร์การพัฒนาคุณภาพชีวิต เศรษฐกิจ สังคมและสาธารณสุข

๔.ยุทธศาสตร์การบริหารจัดการทรัพยากรขององค์กรปกครองส่วนท้องถิ่น

๕.ยุทธศาสตร์การเสริมสร้างความมั่นคงและรักษาความสงบเรียบร้อย

๖.ยุทธศาสตร์การบริหารจัดการทรัพยากรธรรมชาติและสิ่งแวดล้อม

ง. จุดมุ่งหมายเพื่อการพัฒนาในอนาคต ประกอบด้วย

จุดมุ่งหมายที่ ๑ เพื่อให้คนในท้องถิ่นอยู่อย่างสงบสุขมีคุณภาพชีวิตที่ดี

จุดมุ่งหมายที่ ๒ เป็นแหล่งการผลิตสินค้าเกษตรและอาหารที่ปลอดภัยของประเทศ

จุดมุ่งหมายที่ ๓ รักษา ศาสนา วัฒนธรรม วิถีชีวิตและธรรมชาติ

จุดมุ่งหมายที่ ๔ สร้างงาน สร้างอาชีพ และเพิ่มรายได้ให้กับประชาชนในท้องถิ่น

จุดมุ่งหมายที่ ๕ พัฒนาให้เป็นเมืองน่าอยู่

จ. นโยบายผู้บริหาร

เพื่อให้การบริหารงานของเทศบาลตำบลสำโรง เป็นไปตามบทบัญญัติ มาตรา ๕๐ แห่งตามพระราชบัญญัติเทศบาล พ.ศ.๒๔๙๖ แก้ไขเพิ่มเติมถึง (ฉบับที่ ๑๔) พ.ศ.๒๕๖๒ ได้กำหนดนโยบายการบริหารราชการเทศบาลตำบลสำโรง ให้สอดคล้องกับยุทธศาสตร์ชาติแผนพัฒนาเศรษฐกิจและสังคมแห่งชาติ นโยบายของรัฐบาล แผนพัฒนาภาค แผนยุทธศาสตร์การพัฒนากลุ่มจังหวัด จังหวัดอำนาจ ยุทธศาสตร์การพัฒนาขององค์กรปกครองส่วนท้องถิ่นในเขตจังหวัด โดยจะใช้ประสบการณ์ ความรู้ ความสามารถที่มี มาพัฒนาตำบลสำโรง ให้เป็นเมืองน่าอยู่ ทำให้ชาวตำบลสำโรง อยู่ดีกินดีมีคุณภาพชีวิตที่ดี ประสานผู้นำท้องถิ่นและประชาชนในพื้นที่ต่างๆ ทั้งอำเภอ เพื่อรับฟังปัญหาที่ยังไม่ได้รับการแก้ไขพร้อมทั้งมีความพร้อมในการบูรณาการความร่วมมือกับทุกภาคส่วน เช่น องค์กรบริหารส่วนตำบล องค์กรบริหารส่วนจังหวัด ส่วนราชการ และภาคเอกชน เพื่อนำมาแก้ไขปัญหา และตอบสนองความต้องการของประชาชน โดยใช้ทรัพยากรบุคคลและทีมบริหารที่มีประสิทธิภาพภายใต้การบริหารจัดการที่ดี โดยมุ่งเน้นการพัฒนาโครงการสร้างพื้นฐาน พัฒนาตำบลสำโรง ให้เป็นเมืองแห่งการเรียนรู้ พัฒนาคุณภาพชีวิตของประชาชน ส่งเสริมการท่องเที่ยวและการกีฬา ส่งเสริมอาชีพ ดำเนินการพัฒนาให้ประชาชนมีรายได้พอเพียงแก่การดำรงชีพ พื้นฟูทรัพยากรธรรมชาติและสิ่งแวดล้อม ส่งเสริมศิลปวัฒนธรรม ประเพณี และภูมิปัญญาท้องถิ่น ตลอดจนด้านการบริหารจัดการเป็นไปอย่างมีประสิทธิภาพ มีประสิทธิผล โดยได้กำหนดนโยบายไว้ ๘ ด้าน ดังนี้

(๑) ด้านการพัฒนาโครงสร้างพื้นฐาน

จะให้ความสำคัญกับการพัฒนาโครงสร้างพื้นฐาน ประเภทสาธารณูปโภค สาธารณูปการ เพราะเป็นปัจจัยหลักพื้นฐานที่ก่อให้เกิดความสะดวกสบายกับชีวิตและความเป็นอยู่ของประชาชน การพัฒนาโครงสร้างพื้นฐานให้มีมาตรฐาน เน้นตามความต้องการของประชาชนในท้องถิ่น การรับฟังปัญหาความต้องการของประชาชนผ่านกระบวนการประชาคม และการประสานงานกับองค์กรบริหารส่วนตำบล องค์กรบริหารส่วนจังหวัด ภาคเอกชน และส่วนราชการ โดยมีแนวทางการดำเนินการ ได้แก่

(๑) ก่อสร้าง ปรับปรุง ซ่อมแซมถนนในตำบล ระหว่างตำบล ระหว่างอำเภอ ให้ได้ มาตรฐานงานตามหลักวิศวกรรมโยธา การติดตั้งเครื่องหมายจราจรสัญญาณไฟตามความจำเป็น เพื่อประโยชน์ในการสัญจร และการขนส่งสินค้าเพื่อการอุปโภค บริโภค และการเกษตร ให้สอดคล้องกับความต้องการของประชาชนในพื้นที่เป็นสำคัญ

(๒) การติดตั้งระบบไฟฟ้าสาธารณะ และแสงสว่างถนนในเขตชุมชน หนาแน่นและจุด อันตรายเพื่อลดอุบัติเหตุ และเพิ่มความปลอดภัยแก่ชีวิตและทรัพย์สินของประชาชน

(๓) การพัฒนาแหล่งน้ำเพื่อการอุปโภค บริโภค และแหล่งน้ำเพื่อการเกษตรตามอำนาจหน้าที่ และภารกิจที่เป็นของเทศบาลตำบลสำโรง การขุดลอกแหล่งน้ำธรรมชาติเพื่อการเกษตร เป็นต้น

(๒) ด้านการพัฒนาองค์ความรู้ ทักษะ และสิ่งแวดล้อม ที่เอื้อต่อการเรียนรู้

การพัฒนาศักยภาพด้านการเรียนรู้ เพื่อตอบสนองความต้องการของ ประชาชน และสอดคล้องกับสภาพพื้นที่ทั้งการศึกษาในระบบ นอกระบบและการศึกษาตามอัธยาศัย โดยจะดำเนินการด้านต่าง ๆ ทั้งดำเนินการเอง และอุดหนุนงบประมาณให้กับหน่วยงาน และสถานศึกษาในตำบล ได้แก่ ส่งเสริม สนับสนุนให้หน่วยงาน หรือสถาบันการศึกษา ได้มีการพัฒนาคุณภาพการศึกษา อย่างทั่วถึง และมีประสิทธิภาพ

(๓) นโยบายด้านการพัฒนาคุณภาพชีวิต

จะดำเนินการพัฒนาคุณภาพชีวิตของประชาชนให้มีคุณภาพชีวิตที่ดี มีสุขภาพพลานามัยที่สมบูรณ์ แข็งแรง การพัฒนาคุณภาพชีวิตผู้สูงอายุให้มีความเป็นอยู่ที่เหมาะสม การดูแลผู้ป่วยติดเตียง การช่วยเหลือบรรเทาความเดือดร้อนของผู้ด้อยโอกาส ผู้พิการ โดยการร่วมมือกับส่วนราชการ และหน่วยงานอื่นที่เกี่ยวข้องตามแนวทางต่าง ๆ ได้แก่

(๑) ดำเนินการแก้ไขปัญหาคุณภาพชีวิตของประชาชน ส่งเสริมสนับสนุนการสาธารณสุขมูลฐาน การป้องกันและควบคุมโรคติดต่อ เช่น การยับยั้งการแพร่ระบาดของโรคติดเชื้อไวรัสโคโรนา ๒๐๑๙ ตลอดจนจัดการแก้ไขปัญหา และผลกระทบที่มีต่อประชาชน

(๒) การพัฒนาบุคลากรด้านสาธารณสุข โดยเฉพาะอย่างนักบริบาลผู้สูงอายุ(Care Giver:CG) เพื่อให้บุคลากรกลุ่มนี้ สามารถเป็นแกนหลักในการพัฒนางานด้านสาธารณสุขอย่างมีประสิทธิภาพ

(๓) การดำเนินโครงการสนับสนุนพัฒนาคุณภาพชีวิต เช่น โครงการจัดการรับ-ส่งผู้ป่วย เพื่อให้สามารถรับ-ส่งผู้ป่วยฉุกเฉินไปสถานพยาบาลได้ทันที่

(๔) การสนับสนุนส่วนราชการ หน่วยงาน องค์กรต่าง ๆ ดำเนินการโครงการรณรงค์ป้องกัน และปราบปรามยาเสพติดในพื้นที่ เพื่อป้องกันมิให้การแพร่ระบาดของยาเสพติด โครงการบริบาลผู้สูงอายุ โดยการดูแลสุขภาพผู้สูงอายุ โครงการพัฒนาศักยภาพผู้นำสตรีและองค์กรเครือข่าย โครงการพัฒนาผู้ด้อยโอกาส ผู้พิการ สตรี เด็กและเยาวชน เป็นต้น

(๕) การรักษาความสงบเรียบร้อย และความปลอดภัยในชีวิตและทรัพย์สินของประชาชน โดยจะดำเนินการตามโครงการต่าง ๆ เช่น โครงการรณรงค์ความปลอดภัยทางถนนช่วงเทศกาล โครงการติดตั้งโทรทัศน์วงจรปิดในพื้นที่เสี่ยงภัยและสถานที่ท่องเที่ยว โครงการพัฒนาศักยภาพ อปพร. เป็นต้น

(๖) การป้องกันและบรรเทาสาธารณภัย จะดำเนินการจัดหาเครื่องมือ เครื่องใช้ที่ทันสมัยและมีประสิทธิภาพ การพัฒนาขีดความสามารถของบุคลากรให้มีความสามารถในการปฏิบัติงานช่วยเหลือประชาชน

(๔) ด้านส่งเสริมการท่องเที่ยวและการกีฬา และนันทนาการ

เทศบาลตำบลสำโรง ไม่มีแหล่งท่องเที่ยว ทางธรรมชาติ หรือ ทางประวัติศาสตร์ แต่มีการดำเนินงานด้านงานประเพณีท้องถิ่น และสถานที่สำคัญของอำเภอ ซึ่งมีประชาชนในพื้นที่ใกล้เคียง เดินทางเข้ามาในพื้นที่จึงก่อเกิดรายได้ในภาคบริการได้ในระดับหนึ่ง

โดยจะดำเนินการตามแนวทางต่าง ๆ ได้แก่

(๑) การปรับปรุงสาธารณูปโภคและสาธารณูปการโดยรอบสถานที่ให้มีความพร้อม และมีมาตรฐาน เพื่อรองรับผู้ที่เดินทางเข้ามาในพื้นที่

(๒) การจัดกิจกรรมส่งเสริมการท่องเที่ยว เช่น โครงการประเพณีแห่เทียนเข้าพรรษา จัดกิจกรรมถนนคนเดิน เป็นต้น

(๓) การพัฒนาและส่งเสริมการกีฬา และนันทนาการ เพื่อให้ตำบลสำโรง เป็นเมืองสุขภาพที่ดีด้วยกีฬา โดยจะดำเนินการโครงการต่าง ๆ เช่น โครงการจัดกิจกรรมแข่งขันกีฬา เป็นต้น

(๕) ด้านส่งเสริมอาชีพ

ในด้านการส่งเสริมอาชีพ โดยการดำเนินการพัฒนาให้ประชาชนมีรายได้พอเพียงแก่ การดำรงชีพ ตามหลักปรัชญาเศรษฐกิจพอเพียง ซึ่งมีแนวทางการดำเนินงาน ได้แก่

(๑) การพัฒนาอาชีพโดยมุ่งเน้นให้มีการรวมกลุ่มเพื่อจัดตั้งเป็นกลุ่มอาชีพผลิตสินค้า และบริการให้สอดคล้องกับความต้องการของตลาด โดยใช้กลไกตลาดนำการผลิต

(๒) สนับสนุนการประกอบอาชีพตามแนวทางปรัชญาเศรษฐกิจพอเพียง โดยการผสมผสานเกษตรอินทรีย์ และเกษตรทางเลือก เป็นต้น

(๓) การจัดกิจกรรมสนับสนุนการส่งเสริมอาชีพ เพื่อให้กลุ่มอาชีพต่าง ๆ ได้นำสินค้ามาจำหน่ายสร้างรายได้ เช่น โครงการตลาดสินค้าเกษตร โครงการตลาดนัดสินค้าชุมชน เป็นต้น

(๖) ด้านทรัพยากรธรรมชาติและสิ่งแวดล้อม

ในปัจจุบันปัญหาด้านทรัพยากรและสิ่งแวดล้อมเป็นปัญหาที่มีความสำคัญ การอนุรักษ์ ฟื้นฟู ทรัพยากรธรรมชาติและสิ่งแวดล้อม จึงมีความสำคัญอย่างยิ่ง โดยมีแนวทางการดำเนินงาน ได้แก่

(๑) จัดทำโครงการเพื่อกระตุ้นจิตสำนึก สร้างความตระหนักในการรักษาทรัพยากรธรรมชาติ และสิ่งแวดล้อมให้ประชาชนตระหนักถึงคุณค่า และความสำคัญของทรัพยากรธรรมชาติและสิ่งแวดล้อม พร้อมทั้ง เข้ามามีส่วนร่วมในการบำรุงรักษาฟื้นฟูทรัพยากรธรรมชาติและสิ่งแวดล้อมด้วยความสมัครใจ อันเป็นหนทางนำไปสู่การพัฒนาแบบยั่งยืนในอนาคต

(๒) การจัดทำโครงการฟื้นฟูทรัพยากรธรรมชาติและสิ่งแวดล้อม เช่น การเพิ่มพื้นที่สีเขียว

(๓) แก้ไขปัญหาด้านขยะมูลฝอย โดยมุ่งหวังก่อสร้างศูนย์กำจัดขยะรวมที่ถูกหลักสุขาภิบาล และการจัดเก็บขยะอันตรายที่มีมาตรฐาน เพื่อให้บริการรับ กำจัดขยะให้กับประชาชน และหน่วยงานอื่นๆ เพื่อให้สามารถกำจัดขยะมูลฝอยได้อย่างถูกหลักวิธี ปราศจากมลพิษภายใต้การเปิดโอกาสให้ประชาชนมีส่วนร่วมอย่างสร้างสรรค์

(๔) การอนุรักษ์ทรัพยากรธรรมชาติ โดยการร่วมมือกับองค์กรต่าง ๆ เพื่อจัดการปัญหาสิ่งแวดล้อม เช่น โครงการนำผักตบชวามาใช้ประโยชน์

(๗) ด้านการส่งเสริมศิลปวัฒนธรรม ประเพณี และภูมิปัญญาท้องถิ่น

จะดำเนินการอนุรักษ์ขนบธรรมเนียม วัฒนธรรม ประเพณี ในรูปแบบต่าง ๆ ได้แก่

(๑) สนับสนุน ส่งเสริมการจัดกิจกรรมด้านศาสนา วัฒนธรรมและประเพณีของท้องถิ่น เช่น การจัดงานประเพณี การจัดงานสืบสานวัฒนธรรมของอำเภอต่าง ๆ และการจัดงานวันอนุรักษ์มรดกไทย เป็นต้น

(๒) ส่งเสริมให้มีการอนุรักษ์ศิลปวัฒนธรรมพื้นบ้าน เพื่อให้ศิลปะพื้นบ้านได้มีโอกาส ถ่ายทอดความงดงามของศิลปวัฒนธรรมประจำถิ่นไปยังประชาชนและเยาวชน เพื่อการศึกษาเรียนรู้ และสืบทอดต่อไปยังอนุชนรุ่นหลัง เป็นต้น

(๔) สนับสนุน ส่งเสริม พัฒนาศักยภาพผู้นำศาสนา การศึกษาวิจัยด้านศิลปวัฒนธรรม ประเพณี และภูมิปัญญาท้องถิ่น เพื่อสืบทอดให้คนรุ่นหลังได้ศึกษาและอนุรักษ์ไว้ให้คงอยู่ตลอดไป

(๕) ส่งเสริม สนับสนุนพระพุทธศาสนา และศาสนาอื่น ๆ ในการจัดกิจกรรมทางศาสนา เพื่อพัฒนาจิตใจประชาชน

(๘) ด้านการบริหารจัดการ

ซึ่งการดำเนินกิจกรรมด้านการเมืองและการบริหารเป็นกระบวนการสำคัญที่จะผลักดัน ให้การบริหารงานด้านต่าง ๆ ประสบผลสำเร็จ ดังนั้น เพื่อให้การบริหารจัดการเป็นไปอย่างมีประสิทธิภาพ มีประสิทธิผล จึงกำหนดแนวทางการดำเนินงาน ได้แก่

(๑) สนับสนุน ส่งเสริมการจัดตั้งองค์กรชุมชน มุ่งเน้นการรวมตัวของประชาชนในชุมชน ต่าง ๆ เพื่อทำกิจกรรมด้านการพัฒนาชุมชนให้คนในชุมชนใช้ชีวิตอย่างเหมาะสม โดยสนับสนุนงบประมาณในการดำเนินกิจกรรมขององค์กรต่าง ๆ เพื่อทำกิจกรรมด้านการพัฒนาชุมชนให้คนในชุมชนใช้ชีวิตอย่างเหมาะสม โดยสนับสนุนงบประมาณในการดำเนินกิจกรรมขององค์กรต่าง ๆ เพื่อมุ่งให้เกิดการรวมตัวกัน ช่วยกันคิดช่วยกันทำเพื่อสร้างชุมชนให้เข้มแข็ง ซึ่งจะนำไปสู่การพัฒนาชุมชนแบบมีส่วนร่วม และเกิดความยั่งยืนในการพัฒนาต่อไป

(๒) ปรับปรุงประสิทธิภาพการบริการประชาชน โดยการจัดให้มีการพัฒนาศักยภาพเทศบาลตำบล สำโรง และจัดหาเครื่องมือเหมาะสม ทันสมัย เพียงพอต่อการแก้ไขปัญหา และบริการประชาชนในพื้นที่ให้ได้รับความสะดวกรวดเร็วทันท่วงที

(๓) การให้มีบริการด้านข้อมูลข่าวสารและสารสนเทศ สื่อสิ่งพิมพ์ สื่อสังคมออนไลน์ อย่างมีประสิทธิภาพ

(๔) ส่งเสริม สนับสนุนการจัดทำและประสานแผนพัฒนาท้องถิ่น กับ องค์การบริหารส่วนจังหวัด เพื่อให้ระบบแผนพัฒนาเกิดผลเป็นรูปธรรม เช่น การสนับสนุนโครงการพัฒนาที่เกินศักยภาพขององค์กรปกครองส่วนท้องถิ่นในจังหวัด เป็นต้น

สรุปสถานะการดำเนินงานตามยุทธศาสตร์การพัฒนา แผนพัฒนาท้องถิ่น (พ.ศ.๒๕๖๖ - ๒๕๗๐) และผลการเบิกจ่ายงบประมาณ ประจำปีงบประมาณ พ.ศ.๒๕๖๘

ยุทธศาสตร์การพัฒนา	จำนวน (โครงการ)	งบประมาณ (บาท)	แล้วเสร็จ (โครงการ)	งบประมาณ เบิกจ่าย (บาท)	อยู่ระหว่าง ดำเนินการ (โครงการ)	งบประมาณ (บาท)	ไม่ได้ ดำเนินงาน (โครงการ)	งบประมาณ (บาท)
ยุทธศาสตร์ที่ ๑ การพัฒนาด้านโครงสร้างพื้นฐาน								
- แผนงานอุตสาหกรรมและการโยธา	๙	๑,๘๓๘,๐๐๐	๔	๖๔๔,๐๐๐	๕	๑,๑๙๔,๐๐๐	-	-
- เงินอุดหนุนเฉพาะกิจ	๘	๒๒,๓๒๔,๐๐๐	๘	๒๐,๖๓๕,๐๐๐	-	-	-	-
รวม	๑๗	๒๔,๑๖๒,๐๐๐	๑๒	๒๑,๒๗๙,๐๐๐	๕	๑,๑๙๔,๐๐๐	-	-
ยุทธศาสตร์ที่ ๒ การพัฒนาด้านการศึกษาและ บำรุงรักษา ศาสนา ศิลปะ วัฒนธรรม จารีต ประเพณีและภูมิปัญญาท้องถิ่น								
- แผนงานการศึกษา	๔	๓,๕๕,๙๐๐๓	๔	๓,๕๕,๙๐๐๓	-	-	-	-
- แผนงานศาสนา วัฒนธรรม และนันทนาการ	๔	๑๙๐,๐๐๐	๓	๒๑๙,๙๐๐	-	-	๑	๒๐,๐๐๐
รวม	๘	๓,๗๔๙,๐๐๓	๗	๔,๗๗๕,๘๐๓	-	-	๑	๒๐,๐๐๐
ยุทธศาสตร์ที่ ๓ การพัฒนาคุณภาพชีวิต เศรษฐกิจ สังคมและสาธารณสุข								
- แผนงานสังคมสงเคราะห์	๔	๑๔๐,๐๐๐	๓	๙๐,๐๐๐			๑	๕๐,๐๐๐
- แผนงานสาธารณสุข	๗	๑,๑๔๘,๐๐๐	๔	๙๔๗,๓๘๖			๓	๗๐,๐๐๐
รวม	๑๑	๑,๒๘๘,๐๐๐	๖	๑,๐๓๗,๓๘๖	-	-	๔	๑๒๐,๐๐๐

สรุปสถานะการดำเนินงานตามยุทธศาสตร์การพัฒนา แผนพัฒนาท้องถิ่น (พ.ศ.๒๕๖๖ - ๒๕๗๐) และผลการเบิกจ่ายงบประมาณ ประจำปีงบประมาณ พ.ศ.๒๕๖๘

ยุทธศาสตร์การพัฒนา	จำนวน (โครงการ)	งบประมาณ (บาท)	แล้วเสร็จ (โครงการ)	งบประมาณเบิกจ่าย (บาท)	อยู่ระหว่าง ดำเนินการ (โครงการ)	งบประมาณ (บาท)	ไม่ได้ ดำเนินงาน (โครงการ)	งบประมาณ (บาท)
ยุทธศาสตร์ที่ ๔ การบริหารจัดการทรัพยากรขององค์กรปกครองส่วนท้องถิ่น								
- แผนงานบริหารงานทั่วไป	๔	๘๔๐,๐๐๐	๓	๘๓๐,๘๑๒.๕๐	-	-	๑	๑๐,๐๐๐
- แผนงานบริหารงานทั่วไป (งานวางแผนสถิติและวิชาการ)	๑	๓๐,๐๐๐	๑	๑,๐๐๐	-	-	-	-
รวม	๕	๘๗๐,๐๐๐	๔	๘๓๑,๘๑๒.๕๐	-	-	๑	๑๐,๐๐๐
ยุทธศาสตร์ที่ ๕ การส่งเสริมความมั่นคงและรักษาความสงบเรียบร้อย								
- แผนงานรักษาความสงบภายใน	๖	๑๗๒,๐๐๐	๔	๒๙,๕๓๒	-	-	๒	๒๐,๐๐๐
- แผนงานสร้างความเข้มแข็งของชุมชน	๒	๖๐,๐๐๐	-	-	-	-	๒	๖๐,๐๐๐
รวม	๘	๒๓๒,๐๐๐	๖	๒๙,๕๓๒	-	-	๔	๘๐,๐๐๐
ยุทธศาสตร์ที่ ๖ การบริหารจัดการทรัพยากรธรรมชาติและสิ่งแวดล้อม								
- แผนงานการเกษตร	๓	๕๐,๐๐๐	๑	๑,๙๓๒	-	-	๒	๔๐,๐๐๐
รวม	๓	๕๐,๐๐๐	๑	๑,๙๓๒	-	-	๒	๔๐,๐๐๐
รวมทั้งสิ้น	๕๒	๓๐,๓๕๑,๐๐๓	๓๖	๒๗,๕๗๓,๒๒๐.๕๐	๕	๑,๑๙๔,๐๐๐	๑๒	๒๗๐,๐๐๐

๑.๔ ผลที่ได้รับจากการดำเนินงาน

ยุทธศาสตร์ที่ ๑ การพัฒนาฐานโครงสร้างพื้นฐาน		รายงานกำกับการติดตามการดำเนินงาน ประจำปีงบประมาณ พ.ศ.๒๕๖๘ เทศบาลตำบลลำโรง อำเภอลำโรง จังหวัดอุบลราชธานี										
		งบประมาณ อนุมัติ	งบประมาณ เบิกจ่าย	งบประมาณ คงเหลือ	แหล่ง งบประมาณ	แผนพัฒนาท้องถิ่น (พ.ศ.๒๕๖๖ - ๒๕๗๐) ประจำปี ๒๕๖๘	นโยบาย ผู้บริหาร	ระยะเวลา ดำเนินงาน	หน่วยงาน รับผิดชอบ	สถานะการดำเนินงาน		
โครงการ/รายการ	งบประมาณ อนุมัติ	งบประมาณ เบิกจ่าย	งบประมาณ คงเหลือ	แหล่ง งบประมาณ	แผนพัฒนาท้องถิ่น (พ.ศ.๒๕๖๖ - ๒๕๗๐) ประจำปี ๒๕๖๘	นโยบาย ผู้บริหาร	ระยะเวลา ดำเนินงาน	หน่วยงาน รับผิดชอบ	ไม่ได้ ดำเนินงาน	อยู่ระหว่าง ดำเนินงาน	ดำเนินงาน แล้วเสร็จ	ผลสัมฤทธิ์
๑.แผนงานอุตสาหกรรมและการ โยธา												
๑.โครงการก่อสร้างถนน คสล. บ้าน โนนสวน หมู่ที่ ๓ สายเสียบลำห้วย ฝับ ต.ลำโรง อ.ลำโรง จ.อุบลฯ	๒๘๔,๐๐๐	๒๘๔,๐๐๐	-	เทศบัญญัติ ฯ น.๘๘	๖๖-๗๐ น.๑๖๒ ข้อ ๑๑	น.๑	เม.ย.๖๘ - ก.ค.๖๘	กองช่าง	-	✓		ก่อสร้างถนน มาตรฐาน จำนวน ๑ สายทาง
๒.โครงการก่อสร้างถนน คสล. หมู่ที่ ๓ (จากบ้านนาหงูพัฒนา เกตศักดิ์ - บ้านนายเล เกตศักดิ์)	๒๖๐,๐๐๐	๒๖๐,๐๐๐	-	เทศบัญญัติ ฯ น.๘๘	๖๖-๗๐ เพิ่มเติม ครั้งที่ ๓ น.๕ ข้อ ๑	น.๑	เม.ย.๖๘ - ก.ค.๖๘	กองช่าง	-	✓		ก่อสร้างถนน มาตรฐาน จำนวน ๑ สายทาง
๓.โครงการก่อสร้างถนน คสล. หมู่ที่ ๘ จากถนนบ้านแดน - บ้านหัว ถึง ทางหลวง ๒๑๗๘	๓๑๘,๐๐๐	๓๑๘,๐๐๐	-	เทศบัญญัติ ฯ น.๘๘	๖๖-๗๐ เปลี่ยนแปลง ครั้งที่ ๑/๖๖ น.๖ ข้อ ๓	น.๑	เม.ย.๖๘ - ก.ค.๖๘	กองช่าง	-	✓		ก่อสร้างถนน มาตรฐาน จำนวน ๑ สายทาง
๔.โครงการก่อสร้างปรับปรุงผิวทาง ลูกรังเพื่อการเกษตร หมู่ที่ ๕ สายลำห้วยฝับ นานาย รังสรรค์ - นานายบัวลี	๘๗,๐๐๐	๘๗,๐๐๐	-	เทศบัญญัติ ฯ น.๘๘	๖๖-๗๐ เพิ่มเติม ครั้งที่ ๓ น. ๑๐ ข้อ ๖	น.๑	ม.ค.๖๘ - เม.ย.๖๘	กองช่าง	-	✓		ก่อสร้างถนน มาตรฐาน จำนวน ๑ สายทาง
๕.โครงการก่อสร้างทางระบายน้ำ คสล. หมู่ที่ ๑๑ (สายบ้านนางสี ใจ ภักดี - บ้านนายหนูนา แก้วคำชาติ)	๑๗๔,๐๐๐	๑๗๔,๐๐๐	-	เทศบัญญัติ ฯ น.๘๐	๖๖-๗๐ เพิ่มเติม ครั้งที่ ๓ น.๘๔ ข้อ ๑๖	น.๑	เม.ย.๖๘ - ก.ค.๖๘	กองช่าง	-	✓		ก่อสร้างถนน มาตรฐาน จำนวน ๑ สายทาง
๖.โครงการก่อสร้างทางระบายน้ำ คสล. หมู่ที่ ๑๑ (สายบ้านนางสี ใจ ภักดี - บ้านนายหนูนา แก้วคำชาติ)	๑๗๔,๐๐๐	๑๗๔,๐๐๐	-	เทศบัญญัติ ฯ น.๘๐	๖๖-๗๐ เพิ่มเติม ครั้งที่ ๓ น.๘๔ ข้อ ๑๖	น.๑	เม.ย.๖๘ - ก.ค.๖๘	กองช่าง	-	✓		ก่อสร้างถนน มาตรฐาน จำนวน ๑ สายทาง

งบเงินอุดหนุนเฉพาะกิจ

ยุทธศาสตร์ที่ ๑ การพัฒนาด้านโครงสร้างพื้นฐาน		รายงานกำกับการติดตามการดำเนินงาน ประจำปีงบประมาณ พ.ศ.๒๕๖๕										
โครงการ/รายการ	งบประมาณ อนุมัติ	งบประมาณ เบิกจ่าย	งบประมาณ คงเหลือ	แหล่ง งบประมาณ	แผนพัฒนาท้องถิ่น (พ.ศ.๒๕๖๖ - ๒๕๗๐) ประจำปี ๒๕๖๕	นโยบาย ผู้บริหาร	ระยะเวลา ดำเนินงาน	หน่วยงาน รับผิดชอบ	สถานะการดำเนินงาน			ผลสัมฤทธิ์
									ไม่ได้ ดำเนินงาน	อยู่ระหว่าง ดำเนินงาน	ดำเนินงาน แล้วเสร็จ	
๑.ก่อสร้างถนน คสล. ทางหลวง ท้องถิ่นหมายเลข อบ.ถ.๒๐๑- ๐๐๓ สายจากบ้านโนนสวรรค์ ถึง บ้านนางาม ต.สำโรง อ.สำโรง จ.อุบลฯ	๕๖๔๗,๐๐๐	๒,๕๗๐,๐๐๐	๑,๖๗๗,๐๐๐	เงินอุดหนุน เฉพาะกิจ	๖๖-๗๐ เพิ่มเติมครั้งที่ ๓ น.๕ ข้อ ๒	น.๑	ก.พ.๖๕ - เม.ย.๖๕	กองช่าง	-	√	ก่อสร้างถนน มาตรฐาน จำนวน ๑ สายทาง	
๒.ติดตั้งโคมไฟส่องสว่าง ทางหลวง ท้องถิ่น อบ.ถ.๒๐๑-๐๕๖ จาก ถนนสายบ้านแคน หมู่ที่ ๘ ถึง บ้านห้วย หมู่ที่ ๒ ต.สำโรง อ. สำโรง จ.อุบลฯ	๖,๔๐๐,๐๐๐	๖,๓๕๖,๐๐๐	๔,๐๐๐	เงินอุดหนุน เฉพาะกิจ	๖๖-๗๐ เปลี่ยนแปลง ครั้งที่ ๑ น.๕ ข้อ ๒	น.๑	ก.พ.๖๕ - เม.ย.๖๕	กองช่าง	-	√	ติดตั้งโคมไฟ ส่องสว่าง มาตรฐาน ๑ สายทาง	
๓.ติดตั้งโคมไฟส่องสว่าง ทางหลวง ท้องถิ่น อบ.ถ.๒๐๑-๐๐๑ จาก ถนนสายบ้านนาเจริญ ถึง บ้านโนน ชาติ ต.สำโรง อ.สำโรง จ.อุบลฯ	๓,๒๐๐,๐๐๐	๓,๑๕๖,๐๐๐	๔,๐๐๐	เงินอุดหนุน เฉพาะกิจ	๖๖-๗๐ เพิ่มเติมครั้งที่ ๓ น.๑๐ ข้อ ๕	น.๑	ก.พ.๖๕ - เม.ย.๖๕	กองช่าง	-	√	ติดตั้งโคมไฟ ส่องสว่าง มาตรฐาน ๑ สายทาง	
๔.ติดตั้งโคมไฟส่องสว่างถนน สายบ้านหนองเทา - บ้านฝั บ (ทางหลวงท้องถิ่น อบ.ถ. ๒๐๑-๐๑๑) หมู่ที่ ๕ บ้านหนอง เทา - หมู่ที่ ๖ บ้านฝับแล้ง ต.สำโรง อ.สำโรง จ.อุบลฯ	๖,๔๐๐,๐๐๐	๖,๓๕๖,๐๐๐	๔,๐๐๐	เงินอุดหนุน เฉพาะกิจ	๖๖-๗๐ เพิ่มเติมครั้งที่ ๓ น.๑๐ ข้อ ๕	น.๑	ม.ค.๖๕ - เม.ย.๖๕	กองช่าง	-	√	ติดตั้งโคมไฟ ส่องสว่าง มาตรฐาน ๑ สายทาง	

๑.๔ ผลที่ได้รับจากการดำเนินงาน

ยุทธศาสตร์ที่ ๒. ยุทธศาสตร์ การพัฒนาและ บำรุงรักษา ศาสนา ศิลปะ วัฒนธรรม จารีต ประเพณีและภูมิปัญญาท้องถิ่น	งบประมาณ อนุมัติ	โครงการ/รายการ	งบประมาณ เบิกจ่าย	งบประมาณ คงเหลือ	แหล่ง งบประมาณ	แผนพัฒนาท้องถิ่น (พ.ศ.๒๕๖๖ - ๒๕๗๐) ประจำปี ๒๕๖๘	นโยบาย ผู้บริหาร	ระยะเวลา ดำเนินงาน	หน่วยงาน รับผิดชอบ	สถานะการดำเนินงาน			ผลสัมฤทธิ์
										ไม่ได้ ดำเนินงาน	อยู่ระหว่าง ดำเนินงาน	ดำเนินงาน แล้วเสร็จ	
๒. แผนงานศาสนา วัฒนธรรม และนันทนาการ ๑..โครงการแข่งขันกีฬาเชื่อม สัมพันธ์ระหว่างศูนย์พัฒนาเด็กเล็ก ในสังกัดเทศบาลตำบลสำโรง	๒๐,๐๐๐		๑๘,๙๐๐	๑๐๐	เทศบัญญัติ ฯ น.๗๕	๖๖-๗๐ น. ๕๐ ข้อ ๗	น.๗	ก.พ.๖๘ - เม.ย.๖๘	กอง การศึกษา ฯ	-	-	✓	
๒.โครงการจัดงานประเพณีลอย กระทง	๑๐๐,๐๐๐		๑๐๐,๐๐๐	-	เทศบัญญัติ ฯ น.๗๕	๖๖-๗๐ น.๕๐ ข้อ ๖	น.๗	มี.ค.๖๘ - เม.ย.๖๘	กอง การศึกษา ฯ	-	-	✓	
๓.โครงการสืบสานงานประเพณีวัน เข้าพรรษา	๕๐,๐๐๐		๑๐๐,๐๐๐	-	เทศบัญญัติ ฯ น.๗๖	๖๖-๗๐ น.๔๙ ข้อ ๒	น.๗	พ.ย.๖๘	กอง การศึกษา ฯ	-	-	✓	
๔.โครงการอบรมคุณธรรมและ จริยธรรมสำหรับเด็กและเยาวชนใน เขตตำบลสำโรง	๒๐,๐๐๐		-	๒๐,๐๐๐	เทศบัญญัติ ฯ น.๗๖	๖๖-๗๐ น.๔๙ ข้อ ๑	น.๗	เม.ย.๖๘	กอง การศึกษา ฯ	✓	-	-	
รวม ๔ รายการ	๑๙๐,๐๐๐		๒๑๘,๙๐๐	๒๐,๑๐๐									

รายงานกำกับการติดตามการดำเนินงาน ประจำปีงบประมาณ พ.ศ.๒๕๖๘
เทศบาลตำบลสำโรง อำเภอสำโรง จังหวัดอุบลราชธานี

๑.๔ ผลที่ได้รับจากการดำเนินงาน

ยุทธศาสตร์ที่ ๕. ยุทธศาสตร์ การสร้างเสริมความมั่นคงและรักษาความสงบเรียบร้อย	โครงการ/รายการ	งบประมาณอนุมัติ	งบประมาณเบิกจ่าย	งบประมาณคงเหลือ	แหล่งงบประมาณ	แผนพัฒนาท้องถิ่น (พ.ศ.๒๕๖๖ - ๒๕๗๐) ประจำปี ๒๕๖๘	นโยบายผู้บริหาร	ระยะเวลาดำเนินงาน	หน่วยงานรับผิดชอบ	สถานะการดำเนินงาน			ผลสัมฤทธิ์
										ไม่ได้ดำเนินงาน	อยู่ระหว่างดำเนินงาน	ดำเนินงานแล้วเสร็จ	
๒. ๒ แผนงานสร้างความเข้มแข็งของชุมชน	๑. โครงการเพิ่มประสิทธิภาพและศักยภาพในการป้องกันและแก้ไขปัญหายาเสพติด	๓๐,๐๐๐	-	๓๐,๐๐๐	เทศบัญญัติ ฯ น.๗๔	๖๖-๗๐ น.๗๖ ข้อ ๒	น.๘	ส.ค.๖๘	สำนัก ปลัดเทศบาล	✓	-	-	
	๒. โครงการปลูกฝังวินัยจราจร เมาไม่ขับ ขับไม่เวิร	๓๐,๐๐๐	-	๓๐,๐๐๐	เทศบัญญัติ ฯ น.๗๔	๖๖-๗๐ น.๗๖ ข้อ ๒	น.๘	ส.ค.๖๘	สำนัก ปลัดเทศบาล	✓	-	-	
	รวม ๒ รายการ	๖๐,๐๐๐											

รายงานกำกับการติดตามการดำเนินงาน ประจำปีงบประมาณ พ.ศ.๒๕๖๘
เทศบาลตำบลลำโรง อำเภอลำโรง จังหวัดอุบลราชธานี

๑.๔ ผลที่ได้รับจากการดำเนินงาน (บัญชีครุภัณฑ์)

รายการครุภัณฑ์		รายงานกำกับการติดตามการดำเนินงาน ประจำปีงบประมาณ พ.ศ.๒๕๖๘										
โครงการ/รายการ	งบประมาณอนุมัติ	งบประมาณเบิกจ่าย	งบประมาณคงเหลือ	งบประมาณ	แหล่งงบประมาณ	แผนพัฒนาท้องถิ่น (พ.ศ.๒๕๖๖ - ๒๕๗๐) ประจำปี ๒๕๖๘	นโยบายผู้บริหาร	ระยะเวลาดำเนินงาน	สถานะการดำเนินงาน			ผลสัมฤทธิ์
									หน่วยงานรับผิดชอบ	ไม่ได้นำเงินงานดำเนินงาน	อยู่ระหว่างดำเนินงาน	
๑.เครื่องสูบน้ำแบบจุ่ม ขนาด ๑ แรงม้า (HP)	๒๐,๐๐๐	๒๐,๐๐๐	-	เทศบัญญัติ ฯ น.๔๔	๖๖-๗๐ น.- ข้อ-	น.๘	ม.ค.๖๘ - มิ.ย.๖๘	กองช่าง	-	-	/	
๒.เครื่องสูบน้ำแบบจุ่ม ขนาด ๑.๕ แรงม้า (HP)	๑๐๐,๐๐๐	๗๙,๗๕๐	๒๐,๒๕๐	เทศบัญญัติ ฯ น.๔๔	๖๖-๗๐ น.- ข้อ-	น.๘	ม.ค.๖๘ - มิ.ย.๖๘	กองช่าง	-	-	/	
๓.เครื่องสูบน้ำแบบท่อยโซ่ง ขนาด ๓ แรงม้า (HP)	๗๒,๐๐๐	๗๐,๐๐๐	๒,๐๐๐	เทศบัญญัติ ฯ น.๔๔	๖๖-๗๐ น.๑๖๐ ข้อ ๓	น.๘	ม.ค.๖๘ - มิ.ย.๖๘	กองช่าง	-	-	/	
๔.ตู้ควบคุมเครื่องสูบน้ำแบบจุ่ม ขนาด ๑.๕ แรงม้า (HP)	๕๐,๐๐๐	๕๐,๐๐๐	-	เทศบัญญัติ ฯ น.๔๔	๖๖-๗๐ น.- ข้อ-	น.๘	ม.ค.๖๘ - มิ.ย.๖๘	กองช่าง	-	/	-	
๕.ตู้ควบคุมเครื่องสูบน้ำแบบท่อยโซ่ง ขนาด ๓ แรงม้า (HP)	๔๐,๐๐๐	๓๗,๖๐๐	๒,๔๐๐	เทศบัญญัติ ฯ น.๖๐	๖๖-๗๐ น. ข้อ	น.๘	ม.ค.๖๘ - มิ.ย.๖๘	กองช่าง	-	-	/	
๖.ปั๊มน้ำแบบท่อยโซ่ง ขนาด ๕ แรงม้า (HP)	๓๒,๐๐๐	๓๒,๐๐๐	-	เทศบัญญัติ ฯ น.๖๐	๖๖-๗๐ น.๑๖๐ ข้อ ๓	น.๘	ม.ค.๖๘ - มิ.ย.๖๘	กองช่าง	-	/	-	
๗.เครื่องผสมคอนกรีต	๕๖,๖๐๐	๕๖,๖๐๐	-	เทศบัญญัติ ฯ น.๙๖	๖๖-๗๐ น.๑๖๒ ข้อ ๑๑	น.๘	ม.ค.๖๘ - มิ.ย.๖๘	กองช่าง	-	/	-	
๘.เครื่องตัดคอนกรีต พร้อมเครื่องยนต์เบนซิน ๙ แรงม้า พร้อมใบตัดเพชรคอนกรีตหน้า ขนาด ๑๔ นิ้ว	๓๘,๐๐๐	๓๗,๐๐๐.	๑,๐๐๐	เทศบัญญัติ ฯ น.๖๐	๖๖-๗๐ น.๑๖๐ ข้อ ๓	น.๘	ม.ค.๖๘ - มิ.ย.๖๘	กองช่าง	-	-	/	
๙.รถบรรทุก (ดีเซล)	๓๕๐,๐๐๐	๓๕๐,๐๐๐	-	เทศบัญญัติ ฯ น.๙๖	๖๖-๗๐ น.๑๖๒ ข้อ ๑๑	น.๘	ม.ค.๖๘ - มิ.ย.๖๘	กองช่าง	-	/	-	
๑๐.เก้าอี้สำนักงาน	๑๑,๒๐๐	๙,๑๘๐	๒,๐๒๐	เทศบัญญัติ ฯ น.๖๐	๖๖-๗๐ น.๑๖๐ ข้อ ๓	น.๘	ม.ค.๖๘ - มิ.ย.๖๘	กองช่าง	-	-	/	

๑.๔ ผลที่ได้รับจากการดำเนินงาน (บัญชีครุภัณฑ์)

รายการครุภัณฑ์		รายงานกำกับการติดตามการดำเนินงาน ประจำปีงบประมาณ พ.ศ.๒๕๖๘ เทศบาลตำบลสำโรง อำเภอสำโรง จังหวัดอุบลราชธานี											
โครงการ/รายการ	งบประมาณ อนุมัติ	งบประมาณ เบิกจ่าย	งบประมาณ คงเหลือ	งบประมาณ คงเหลือ	แหล่ง งบประมาณ	แผนพัฒนาท้องถิ่น (พ.ศ.๒๕๖๖ - ๒๕๗๐) ประจำปี ๒๕๖๘	นโยบาย ผู้บริหาร	ระยะเวลา ดำเนินงาน	หน่วยงาน รับผิดชอบ	สถานะการดำเนินงาน			
										ไม่ได้ ดำเนินงาน	อยู่ระหว่าง ดำเนินงาน	ดำเนินงาน แล้วเสร็จ	
๑๑.โต๊ะทำงานเหล็ก ๔ ชุด	๑๔,๔๐๐	๑๒,๗๕๐	๑,๖๕๐	๑,๖๕๐	เทศบัญญัติ ฯ น.๙๖	๖๖-๗๐ น.๑๖๒ ข้อ ๑๑	น.๘	ม.ค.๖๘ - มิ.ย.๖๘	กองช่าง	-	-	/	
๑๒.ตู้เหล็กที่บสองบาน	๑๒,๐๐๐	๑๒,๐๐๐	-	-	เทศบัญญัติ ฯ น.๖๐	๖๖-๗๐ น.๑๖๐ ข้อ ๓	น.๘	ม.ค.๖๘ - มิ.ย.๖๘	กองคลัง	-	/	-	
๑๓.กล่องวงจรปิด	๑๘,๐๐๐	๑๘,๐๐๐	-	-	เทศบัญญัติ ฯ น.๙๖	๖๖-๗๐ น.๑๖๒ ข้อ ๑๑	น.๘	ม.ค.๖๘ - มิ.ย.๖๘	สำนัก ปลัดเทศบาล	-	/	-	
๑๔.เครื่องปรับอากาศ	๖๔,๔๐๐	๖๔,๔๐๐	-	-	เทศบัญญัติ ฯ น.๖๐	๖๖-๗๐ น.๑๖๐ ข้อ ๓	น.๘	ม.ค.๖๘ - มิ.ย.๖๘	กอง การศึกษา	-	/	-	
๑๕.ผ้า่านพร้อมอุปกรณ์	๘,๐๐๐	-	๘,๐๐๐	๘,๐๐๐	เทศบัญญัติ ฯ น.๙๖	๖๖-๗๐ น.๑๖๒ ข้อ ๑๑	น.๘	ม.ค.๖๘ - มิ.ย.๖๘	กอง การศึกษา	/	-	-	
๑๖.เครื่องคอมพิวเตอร์	๔๐,๐๐๐	๔๐,๐๐๐	-	-	เทศบัญญัติ ฯ น.๖๐	๖๖-๗๐ น.๑๖๐ ข้อ ๓	น.๘	ม.ค.๖๘ - ส.ค.๖๘	กอง การศึกษา	-	/	-	
๑๗.เครื่องพิมพ์	๘,๐๐๐	๔,๑๐๐	๓,๙๐๐	๓,๙๐๐	เทศบัญญัติ ฯ น.๙๖	๖๖-๗๐ น.๑๖๒ ข้อ ๑๑	น.๘	ม.ค.๖๘ - มิ.ย.๖๘	กอง การศึกษา	-	-	/	
๑๘.ตู้เก็บวัสดุวิทยาศาสตร์และ เวชภัณฑ์	๑๕,๐๐๐	๘,๙๕๐	๖,๐๕๐	๖,๐๕๐	เทศบัญญัติ ฯ น.๖๐	๖๖-๗๐ น.๑๖๐ ข้อ ๓	น.๘	ม.ค.๖๘ - เม.ย.๖๘	สำนัก ปลัดเทศบาล	-	-	/	
๑๙.เก้าอี้ทำงานผู้บริหาร	๒๐,๔๐๐	๒๐,๔๐๐	-	-	โอนเพิ่ม	๖๖-๗๐ น.๑๖๐ ข้อ ๓	น.๘	พ.ค.๖๘ - มิ.ย.๖๘	สำนัก ปลัดเทศบาล	-	-	/	
๒๐.เก้าอี้ทำงานผู้บริหาร	๘,๗๐๐	๘,๗๐๐	-	-	โอนเพิ่ม	๖๖-๗๐ น.๑๖๐ ข้อ ๓	น.๘	พ.ค.๖๘ - มิ.ย.๖๘	สำนัก ปลัดเทศบาล	-	-	/	

๕ ปัญหา อุปสรรค การดำเนินงานที่ผ่านมาและแนวทางการแก้ไข

คณะกรรมการติดตามและประเมินผลแผนพัฒนาเทศบาลตำบลสำโรงได้พบปัญหา อุปสรรคในการดำเนินงาน ดังนี้

๑. เทศบาลตำบลสำโรงยังคงให้ความสำคัญกับยุทธศาสตร์ด้านโครงสร้างพื้นฐาน สาธารณูปโภคและสาธารณูปการ เนื่องจากประชาชนเห็นว่าเป็นปัญหาที่ใกล้ตัวและมีความต้องการให้พัฒนามากกว่าด้านอื่นๆ
๒. การดำเนินงานไม่แล้วเสร็จทันภายในปีงบประมาณ โดยเฉพาะยุทธศาสตร์ด้านโครงสร้างพื้นฐาน สาธารณูปโภคและสาธารณูปการ สาเหตุเกิดจากต้องสืบค้นการจัดทำราคากลางและปรับปรุงรูปแบบให้เป็นไปตามสภาพปัจจุบัน การตรวจสอบสภาพพื้นที่เพื่อดำเนินการจริง และการขออนุญาตใช้พื้นที่หน่วยงานอื่น ความพร้อมของผู้รับจ้าง ประกอบกับต้องดำเนินโครงการในปีที่ผ่านมาก่อนปีปัจจุบัน เพื่อให้ทันระยะเวลาการขยายเวลาการเบิกจ่าย
๓. โครงการในแผนพัฒนาท้องถิ่นมีจำนวนมาก ไม่สามารถนำไปปฏิบัติเพื่อสนองต่อปัญหา/ความต้องการของประชาชนได้ทั้งหมด ด้วยข้อจำกัดด้านงบประมาณแนวทางแก้ไขปัญหา
 ๑. เร่งดำเนินโครงการค้างจ่ายให้แล้วเสร็จโดยเร็ว เพื่อจกได้ดำเนินโครงการของปีปัจจุบันให้แล้วเสร็จทันภายในปีงบประมาณ
 ๒. จัดทำหนังสือเร่งประสานไปยังหน่วยงานราชการที่เกี่ยวข้อง เพื่อขออนุญาตใช้พื้นที่ในการดำเนินโครงการ และเร่งติดตามโครงการอย่างสม่ำเสมอ
 ๓. ปรับระบบการทำงานเพื่อให้สามารถดำเนินการจัดซื้อจัดจ้างโครงการพัฒนาให้แล้วเสร็จทันภายในปีงบประมาณ และลดโครงการค้างจ่ายให้น้อยลง
 ๔. เร่งรัดการดำเนินงานของผู้รับจ้างให้เป็นไปตามแผนการก่อสร้าง ตามสัญญาจ้าง

๒. แนวทางการติดตามและประเมินผล ปีงบประมาณ พ.ศ. ๒๕๖๘

๒.๑ การติดตามและประเมินผลยุทธศาสตร์

การติดตามและประเมินผลยุทธศาสตร์เพื่อความสอดคล้องแผนพัฒนาท้องถิ่น เป็นการให้ คะแนนของคณะกรรมการติดตามและประเมินผลแผนพัฒนาท้องถิ่น เพื่อตรวจสอบความสอดคล้องของ แผนพัฒนาท้องถิ่นกับการนำไปจัดทำงบประมาณรายจ่ายของเทศบาลตำบลสำโรงปีงบประมาณ พ.ศ. ๒๕๖๘ เป็นการให้คะแนนตามแบบที่กระทรวงมหาดไทยได้กำหนดไว้ ซึ่งเป็นส่วนหนึ่งของการติดตามและ ประเมินผลแผนพัฒนาท้องถิ่น โดยดำเนินการให้แล้วเสร็จภายในเก้าสิบวันหรือภายในเดือนธันวาคมแล้วแต่กรณี นับแต่วันที่ประกาศใช้งบประมาณรายจ่ายประจำปี (ดำเนินการเฉพาะเมื่อมีการประกาศใช้งบประมาณรายจ่าย ประจำปีเท่านั้น) มีรายละเอียดประกอบด้วย

- ๑.๑ ข้อมูลสภาพทั่วไปและข้อมูลพื้นฐานขององค์กรปกครองส่วนท้องถิ่น ๒๐ คะแนน
- ๑.๒ การวิเคราะห์สภาวะการณ์และศักยภาพ ๒๐ คะแนน
- ๑.๓ ยุทธศาสตร์ ๖๐ คะแนน ประกอบด้วย
 - (๑) ยุทธศาสตร์ชาติ ๒๐ ปี (พ.ศ. ๒๕๖๑-๒๕๘๐) ๕ คะแนน
 - (๒) แผนพัฒนาเศรษฐกิจและสังคมแห่งชาติ ๕ คะแนน
 - (๓) เป้าหมายการพัฒนาที่ยั่งยืน (Sustainable Development Goals: SDGs) ๕ คะแนน
 - (๔) ยุทธศาสตร์จังหวัด ๕ คะแนน
 - (๕) ยุทธศาสตร์การพัฒนาขององค์กรปกครองส่วนท้องถิ่นในเขตจังหวัด ๕ คะแนน
 - (๖) ยุทธศาสตร์ขององค์กรปกครองส่วนท้องถิ่น ๕ คะแนน
 - (๗) วิสัยทัศน์ ๕ คะแนน
 - (๘) กลยุทธ์ ๕ คะแนน

- (๙) เป้าประสงค์ของแต่ละประเด็นกลยุทธ์ ๕ คะแนน
 - (๑๐) จุดยืนทางยุทธศาสตร์ (Positioning) ๕ คะแนน
 - (๑๑) แผนงาน ๕ คะแนน
 - (๑๒) ความเชื่อมโยงของยุทธศาสตร์ในภาพรวม ๕ คะแนน
- คะแนนรวม ๑๐๐ คะแนน เกณฑ์ที่ควรได้เพื่อให้เกิดความสอดคล้องและขับเคลื่อนการพัฒนาท้องถิ่นขององค์กรปกครองส่วนท้องถิ่น ไม่ควรน้อยกว่าร้อยละ ๘๐ (๘๐ คะแนน)

๒.๒ การติดตามและประเมินผลโครงการ

การติดตามและประเมินผลโครงการเพื่อความสอดคล้องแผนพัฒนาท้องถิ่น เป็นการให้คะแนนของคณะกรรมการติดตามและประเมินผลแผนพัฒนาท้องถิ่น เพื่อตรวจสอบความสอดคล้องของแผนพัฒนาท้องถิ่นกับการนำไปจัดทำงบประมาณรายจ่ายของเทศบาลตำบลสำโรงปีงบประมาณ พ.ศ. ๒๕๖๘ เป็นการให้คะแนนตามแบบที่กระทรวงมหาดไทยได้กำหนดไว้ ซึ่งเป็นส่วนหนึ่งของการติดตามและประเมินผลแผนพัฒนาท้องถิ่น โดยดำเนินการให้แล้วเสร็จภายในเก้าสิบวันหรือภายในเดือนธันวาคมแล้วแต่กรณี นับแต่วันที่ประกาศใช้งบประมาณรายจ่ายประจำปี (ดำเนินการเฉพาะเมื่อมีการประกาศใช้งบประมาณรายจ่ายประจำปีเท่านั้น) มีรายละเอียดประกอบด้วย

- ๒.๑ การสรุปสถานการณ์การพัฒนา ๑๐ คะแนน
- ๒.๒ การประเมินผลการนำแผนพัฒนาท้องถิ่นไปปฏิบัติในเชิงปริมาณ ๑๐ คะแนน
- ๒.๓ การประเมินผลการนำแผนพัฒนาท้องถิ่นไปปฏิบัติในเชิงคุณภาพ ๑๐ คะแนน
- ๒.๔ ยุทธศาสตร์ กลยุทธ์ แผนงานการพัฒนา ๕ คะแนน
- ๒.๕ โครงการพัฒนาตามแผนพัฒนาท้องถิ่น ๓๐ คะแนน ประกอบด้วย
 - (๑) ความชัดเจนของชื่อโครงการ ๕ คะแนน
 - (๒) กำหนดวัตถุประสงค์สอดคล้องกับโครงการ ๕ คะแนน
 - (๓) เป้าหมาย (ผลผลิตของโครงการ) มีความชัดเจนนำไปสู่การตั้งงบประมาณได้ถูกต้อง ๕ คะแนน
 - (๔) มีการประมาณการราคาถูกต้องตามหลักวิธีการงบประมาณ ๕ คะแนน
 - (๕) มีการกำหนดตัวชี้วัด (KPI) และสอดคล้องกับวัตถุประสงค์และผลที่คาดว่าจะได้รับ ๕ คะแนน
 - (๖) ผลที่คาดว่าจะได้รับสอดคล้องกับโครงการและวัตถุประสงค์ที่กำหนดไว้ ๕ คะแนน
- ๒.๖ โครงการพัฒนาที่นำไปจัดทำงบประมาณรายจ่ายประจำปี ๓๕ คะแนน
 - (๑) โครงการพัฒนาท้องถิ่นที่นำไปจัดทำงบประมาณรายจ่ายประจำปีในภาพรวม ๕ คะแนน
 - (๒) โครงการพัฒนาท้องถิ่นที่นำไปจัดทำงบประมาณรายจ่ายแก้ไขปัญหาความยากจน ๕ คะแนน
 - (๓) โครงการพัฒนาท้องถิ่นที่นำไปจัดงบประมาณรายจ่ายด้านการบริหารจัดการอนุรักษ์ทรัพยากรธรรมชาติ สิ่งแวดล้อม ๕ คะแนน
 - (๔) โครงการพัฒนาท้องถิ่นที่นำไปจัดงบประมาณรายจ่ายเกี่ยวกับสุขภาพ ๕ คะแนน
 - (๕) โครงการพัฒนาท้องถิ่นที่นำไปจัดงบประมาณรายจ่ายเกี่ยวกับด้านการศึกษา ศิลปะ ศาสนา วัฒนธรรม จารีตประเพณี และภูมิปัญญาท้องถิ่น ๕ คะแนน
 - (๖) โครงการพัฒนาท้องถิ่นที่นำไปจัดทำงบประมาณรายจ่ายเกี่ยวกับด้านโครงสร้างพื้นฐาน ๕ คะแนน

(๗) โครงการพัฒนาท้องถิ่นที่นำไปจัดทำงบประมาณรายจ่ายเกี่ยวกับด้านการบริหาร จัดการน้ำ ๕ คะแนน

คะแนนรวม ๑๐๐ คะแนน เกณฑ์ที่ควรได้เพื่อให้เกิดความสอดคล้องและขับเคลื่อนการพัฒนาท้องถิ่นขององค์กรปกครองส่วนท้องถิ่น ไม่ควรน้อยกว่าร้อยละ ๘๐ (๘๐ คะแนน)

๒.๓ กรอบและแนวทางในการติดตามและประเมินผล

คณะกรรมการติดตามและประเมินผลแผนเทศบาลตำบลสำโรง ใช้กรอบและแนวทางในการติดตามและประเมินผล ดังนี้

๑. ตามกระทรวงมหาดไทยว่าด้วยการจัดทำแผนพัฒนาขององค์กรปกครองส่วนท้องถิ่น พ.ศ. ๒๕๔๘ และแก้ไขเพิ่มเติมถึง (ฉบับที่ ๓) พ.ศ. ๒๕๖๑ กำหนดให้องค์กรปกครองส่วนท้องถิ่นดำเนินการติดตามและประเมินผลแผนพัฒนาท้องถิ่นอย่างน้อยปีละ ๑ ครั้งภายในเดือนธันวาคมของทุกปี เพื่อให้การติดตามและประเมินผลแผนพัฒนาท้องถิ่นสอดคล้องกับการใช้จ่ายงบประมาณขององค์กรปกครองส่วนท้องถิ่นเป็นไปอย่างมีประสิทธิภาพคุ้มค่าและมีความโปร่งใส อยู่ภายใต้กรอบวินัยการเงินและการคลังที่ดีในทุกยุทธศาสตร์ ซึ่งเทศบาลตำบลสำโรงได้กำหนดการติดตามและประเมินผลแผนพัฒนาเทศบาลตำบลสำโรง อย่างน้อยปีละ ๑ ครั้ง ระหว่างวันที่ ๑ ตุลาคม – ๓๐ กันยายน

๒. คัดเลือกโครงการเพื่อดูสถานที่ดำเนินงานจริง ประจำปีงบประมาณ อย่างน้อยยุทธศาสตร์ละ ๑ โครงการ และสำรองอีก ๑ โครงการ

๓. มีการออกแบบสอบถามเพื่อประเมินความพึงพอใจต่อผลการดำเนินงาน และนำผลการติดตามและประเมินผลการดำเนินโครงการมาวิเคราะห์ข้อมูลในเบื้องต้นเพื่อเสนอผู้บริหารท้องถิ่นและหน่วยงานที่เกี่ยวข้องเพื่อนำไปปรับปรุงผลการปฏิบัติงานต่อไป

๔. รายงานผลการดำเนินงานเป็นประจำรายไตรมาส จำนวน ๔ ไตรมาส และบันทึกข้อมูลลงในระบบสารสนเทศเพื่อการวางแผนและประเมินผลขององค์กรปกครองส่วนท้องถิ่น (e-Plan) เพื่อเสนอให้ผู้บริหารท้องถิ่นทราบเป็นประจำ

๕. นำรายงานผลการดำเนินงานของเทศบาลตำบลสำโรง (Gantt Chart) เสนอผู้บริหารท้องถิ่นทราบเป็นประจำทุกเดือน และลงบนเว็บไซต์ของหน่วยงานทุกไตรมาส

๖. รวบรวมข้อมูลที่ได้จากการติดตามและประเมินผล จัดทำรูปเล่มรายงานการติดตามและประเมินผลแผนพัฒนาเทศบาลตำบลสำโรงเสนอผู้บริหารท้องถิ่น สภาท้องถิ่น คณะกรรมการพัฒนาท้องถิ่น พร้อมทั้งประกาศให้ประชาชนทราบโดยทั่วกัน

๒.๔ กำหนดเครื่องมือที่ใช้ในการติดตามและประเมินผล

การติดตามและประเมินผลแผนพัฒนาท้องถิ่นของเทศบาลตำบลสำโรงได้

กำหนดวิธีการในการติดตามและประเมินผลรายโครงการ โดยดำเนินการประเมินผลความพึงพอใจของประชาชนต่อผลการดำเนินงานของเทศบาลตำบลสำโรงด้วยการสร้างเครื่องมือในการวิจัย โดยใช้แบบติดตามและประเมินผล (แบบสอบถาม) แบ่งออกเป็น ๒ ส่วน ดังนี้

๑. ส่วนที่ ๑ เป็นคำถามเกี่ยวกับข้อมูลทั่วไปของผู้ตอบแบบประเมิน ประกอบด้วย เพศ อายุ ระดับการศึกษา และอาชีพ/ตำแหน่ง/สังกัดหน่วยงาน/ประเภทบุคลากร ข้อมูลเกี่ยวข้อง เป็นต้น

๒. ส่วนที่ ๒ เป็นแบบประเมินสำหรับวัดระดับความพึงพอใจของประชาชนที่มีต่อผลการดำเนินงานของเทศบาลตำบลสำโรง ในแต่ละโครงการทุกยุทธศาสตร์ประจำปีงบประมาณ พ.ศ. ๒๕๖๖ ซึ่งสร้างแบบประเมินโดยใช้ Rating Scale เป็นมาตรวัด ซึ่งข้อความที่ใช้มีลักษณะเป็นเชิงบวกทั้งหมดและกำหนดเกณฑ์การให้คะแนนดังนี้

ระดับความพึงพอใจ	ข้อความเชิงบวก
มากที่สุด	๕
มาก	๔

ปานกลาง	๓
น้อย	๒
น้อยที่สุด	๑

เมื่อรวบรวมข้อมูลและแจกแจงความถี่แล้ว จะได้คะแนนเฉลี่ยของประชากรแบ่งระดับความพึงพอใจ เป็น ๕ ระดับ ซึ่งมีเกณฑ์ในการพิจารณาดังนี้

$$\text{ช่วงกว้างระหว่างระดับชั้น} = \frac{(\text{คะแนนสูงสุด} - \text{คะแนนต่ำสุด})}{\text{จำนวนชั้น}} = \frac{(๕-๑)}{๕} = ๐.๘๐$$

ค่าเฉลี่ย	ระดับความรู้สึก	การแปลความหมาย
๑.๐๐-๑.๘๐	น้อยที่สุด	ความพึงพอใจอยู่ในระดับน้อยที่สุด
๑.๘๑-๒.๖๐	น้อย	ความพึงพอใจอยู่ในระดับน้อย
๒.๖๑-๓.๔๐	ปานกลาง	ความพึงพอใจอยู่ในระดับปานกลาง
๓.๔๑-๔.๒๐	มาก	ความพึงพอใจอยู่ในระดับมาก
๔.๒๑-๕.๐๐	มากที่สุด	ความพึงพอใจอยู่ในระดับมากที่สุด

การแปลความหมายระดับความพึงพอใจ ซึ่งแบ่งได้ทั้งสิ้น จำนวน ๕ ระดับ คือระดับน้อยที่สุดระดับน้อย ระดับปานกลาง ระดับมากและระดับมากที่สุด สามารถแปลความหมายได้ดังนี้

ระดับน้อยที่สุด หมายถึง ประชาชนไม่พึงพอใจต่อการดำเนินงานในแต่ละโครงการ ซึ่งเทศบาลตำบลลำโพง จะต้องรีบเร่งปรับปรุงการดำเนินงานต่างๆ โดยเร็วที่สุด

ระดับน้อย หมายถึง ประชาชนไม่พึงพอใจต่อการดำเนินงานในแต่ละโครงการ ซึ่งเทศบาลตำบลลำโพงจะต้องรีบเร่งปรับปรุงการดำเนินงานต่างๆ โดยเร็ว

ระดับปานกลาง หมายถึง ประชาชนค่อนข้างพึงพอใจต่อการดำเนินงานในแต่ละโครงการ แต่อาจจะมีข้อบกพร่องในบางเรื่อง ซึ่งเทศบาลตำบลลำโพง จะต้องปรับปรุงให้ดียิ่งขึ้น

ระดับมาก หมายถึง ประชาชนมีความพึงพอใจต่อการดำเนินงานของเทศบาลตำบลลำโพงในแต่ละโครงการ

ระดับมากที่สุด หมายถึง ประชาชนมีความพึงพอใจมากที่สุดต่อการดำเนินงานของเทศบาลตำบลลำโพง ในแต่ละโครงการ

เมื่อหาค่าเฉลี่ยแล้วนำมาเทียบกับค่าร้อยละของความพึงพอใจตามแบบประเมิน ซึ่งระดับค่าเฉลี่ย ๕ เท่ากับระดับความพึงพอใจของประชาชนมากที่สุด และเท่ากับร้อยละของระดับความพึงพอใจของประชาชน ๑๐๐ เปอร์เซ็นต์

๒.๕ แบบสำหรับการติดตามและประเมินผล

คณะกรรมการติดตามและประเมินผลแผนพัฒนาเทศบาลตำบลลำโพง ใช้แบบสำหรับการติดตามและประเมินผล จำนวน ๒ แบบ คือ

๑. แบบประเมินความพึงพอใจของประชาชน ที่มีผลต่อการดำเนินงานของเทศบาลตำบลลำโพง รายโครงการทุกยุทธศาสตร์ (ตามรายละเอียดในข้อ ๒.๔ กำหนดเครื่องมือที่ใช้ในการติดตามและประเมินผล)

๒. แบบประเมินความพึงพอใจของประชาชน ที่มีต่อผลการดำเนินงานของเทศบาลตำบลลำโพง ในภาพรวม จัดทำขึ้นตามรูปแบบรายงานตามระเบียบกระทรวงมหาดไทยว่าด้วยการจัดทำแผนพัฒนาขององค์กรปกครองส่วนท้องถิ่น พ.ศ. ๒๕๔๘ และแก้ไขเพิ่มเติมถึง (ฉบับที่ ๓) พ.ศ. ๒๕๖๑ และคู่มือการติดตามและประเมินผล การจัดทำและเปลี่ยนแปลงแผนไปสู่การปฏิบัติขององค์กรปกครองส่วนท้องถิ่น ตลอดจนการใช้กระบวนการวิจัย โดยการสำรวจความพึงพอใจของประชาชนที่มีต่อผลการดำเนินงานของเทศบาลตำบลลำโพง ในภาพรวม (แบบ ๓/๒) โดยแบ่งออกเป็น ๒ ส่วน คือ

ส่วนที่ ๑ เป็นคำถามเกี่ยวกับข้อมูลทั่วไปของผู้ตอบแบบประเมิน ประกอบด้วย เพศ อายุ ระดับการศึกษา และอาชีพ เป็นต้น

ส่วนที่ ๒ เป็นแบบประเมินสำหรับวัดระดับความพึงพอใจของประชาชนที่มีต่อผลการดำเนินงานของเทศบาลตำบลสำโรงในภาพรวม ซึ่งสร้างแบบประเมินโดยใช้ Rating Scale เป็นมาตรวัดโดยข้อความที่ใช้มีลักษณะเป็นเชิงบวกทั้งหมด และกำหนดเกณฑ์การให้คะแนนเป็น ๓ ระดับ ดังนี้

ระดับความพึงพอใจ	ข้อความเชิงบวก
พอใจมาก	๓
พอใจ	๒
ไม่พอใจ	๑

เมื่อรวบรวมข้อมูลและแจกแจงความถี่แล้ว จะได้คะแนนเฉลี่ยของประชากรแบ่งระดับความพึงพอใจเป็น ๓ ระดับ ซึ่งมีเกณฑ์ในการพิจารณาดังนี้

$$\text{ช่วงกว้างระหว่างระดับชั้น} = \frac{(\text{คะแนนสูงสุด} - \text{คะแนนต่ำสุด})}{\text{จำนวนชั้น}} = \frac{(๓-๑)}{๕} = ๐.๖๖$$

ค่าเฉลี่ย	ระดับความรู้สึก	การแปลความหมาย
๑.๐๐-๑.๖๖	ไม่พอใจ	ความพึงพอใจอยู่ในระดับน้อย ๑.๖๗-
๒.๓๓	พอใจ	ความพึงพอใจอยู่ในระดับปานกลาง ๒.๓๔-
๓.๐๐	พอใจมาก	ความพึงพอใจอยู่ในระดับมาก

การแปลความหมายระดับความพึงพอใจ ซึ่งแบ่งได้ทั้งสิ้น จำนวน ๓ ระดับ คือระดับน้อย ระดับปานกลางและระดับมาก สามารถแปลความหมายได้ดังนี้

ระดับน้อย หมายถึง ประชาชนไม่พึงพอใจต่อการดำเนินงานในภาพรวม ซึ่งเทศบาลตำบลสำโรงจะต้องปรับปรุงการดำเนินงานต่างๆ โดยเร็ว

ระดับปานกลาง หมายถึง ประชาชนค่อนข้างพึงพอใจต่อการดำเนินงานในภาพรวม แต่อาจมีข้อบกพร่องในบางเรื่อง ซึ่งเทศบาลตำบลสำโรงจะต้องปรับปรุงให้ดียิ่งขึ้น

ระดับมาก หมายถึง ประชาชนมีความพึงพอใจมากต่อการดำเนินงานของเทศบาลตำบลสำโรง ในภาพรวมเมื่อหาค่าเฉลี่ยแล้วนำมาเทียบกับค่าร้อยละของความพึงพอใจตามแบบประเมินซึ่งระดับ

ค่าเฉลี่ย ๓ เท่ากับระดับความพึงพอใจของประชาชนมากและเท่ากับร้อยละของระดับความพึงพอใจของประชาชน ๑๐๐ เปอร์เซนต์

ส่วนที่ ๓

ผลการวิเคราะห์การติดตามและประเมินผล

การติดตามและประเมินผลแผนพัฒนาท้องถิ่นของเทศบาลตำบลสำโรง ได้กำหนดแนวทางการจัดทำและประสานแผนพัฒนาท้องถิ่น (พ.ศ. ๒๕๖๑-๒๕๖๕) ขององค์กรปกครองส่วนท้องถิ่น ตามหนังสือกระทรวงมหาดไทย ด่วนที่สุด ที่ มท ๐๘๑๐.๓/ว ๒๙๓๑ ลงวันที่ ๑๕ พฤษภาคม ๒๕๖๒ และกำหนดแนวทางการพิจารณาการติดตามและประเมินผลแผนพัฒนาท้องถิ่น คะแนนรวม ๑๐๐ คะแนน เกณฑ์ที่ควรได้เพื่อให้เกิดความสอดคล้องและขับเคลื่อนการพัฒนาท้องถิ่นขององค์กรปกครองส่วนท้องถิ่น ไม่ควรน้อยกว่าร้อยละ ๘๐ (๘๐ คะแนน) ซึ่งมีมติของคณะกรรมการติดตามและประเมินผลแผนพัฒนาของเทศบาลตำบลสำโรง ให้คะแนนการติดตามและประเมินผลยุทธศาสตร์เพื่อความสอดคล้องแผนพัฒนาท้องถิ่น ประจำปีงบประมาณ ๒๕๖๘ จากคะแนนเต็ม ๑๐๐ คะแนน ได้ ๙๓ คะแนน และการติดตามและประเมินผลโครงการ เพื่อความสอดคล้องแผนพัฒนาท้องถิ่นประจำปีงบประมาณ ๒๕๖๘ จากคะแนนเต็ม ๑๐๐ คะแนน ได้ ๙๐ คะแนน หรือร้อยละ ๙๐ รวมทั้งการจัดทำแผนพัฒนาท้องถิ่นมีความสอดคล้องกับยุทธศาสตร์ชาติ ๒๐ ปี แผนพัฒนาเศรษฐกิจและสังคมแห่งชาติ ฉบับที่ ๑๓ Thailand ๔.๐ ยุทธศาสตร์จังหวัด ยุทธศาสตร์ขององค์กรปกครองส่วนท้องถิ่นในเขตจังหวัดและสามารถขับเคลื่อนการพัฒนาท้องถิ่นได้เป็นอย่างดี รวมทั้งมีการปรับปรุงการจัดทำแผนพัฒนาท้องถิ่นให้มีประสิทธิภาพมากขึ้น ซึ่งสรุปผลการติดตามและประเมินผลแผนพัฒนาท้องถิ่นของเทศบาลตำบลสำโรง ดังนี้

๑. ผลการพิจารณาการติดตามและประเมินผลยุทธศาสตร์เพื่อความสอดคล้องแผนพัฒนาท้องถิ่น

๑.๑ สรุปคะแนนประเมินผลยุทธศาสตร์

ผลการพิจารณาการติดตามและประเมินผลยุทธศาสตร์เพื่อความสอดคล้องแผนพัฒนาท้องถิ่นประจำปีและเพิ่มเติม พ.ศ. ๒๕๖๖ -๒๕๗๐ ของเทศบาลตำบลสำโรง จากคะแนนเต็ม ๑๐๐ คะแนนได้ ๙๓ คะแนน

ประเด็นการพิจารณา	คะแนน	คะแนนที่ได้
๑. ข้อมูลสภาพทั่วไปและข้อมูลพื้นฐานขององค์กรปกครองส่วนท้องถิ่น	๒๐	๑๘
๒. การวิเคราะห์สถานการณ์และศักยภาพ	๑๕	๑๔
๓. ยุทธศาสตร์ประกอบด้วย	๖๕	๖๑
๓.๑ ยุทธศาสตร์ขององค์กรปกครองส่วนท้องถิ่น	(๑๐)	๙
๓.๒ ยุทธศาสตร์ขององค์กรปกครองส่วนท้องถิ่นในเขตจังหวัด	(๑๐)	๙
๓.๓ ยุทธศาสตร์จังหวัด	(๑๐)	๙
๓.๔ วิสัยทัศน์	(๕)	๕
๓.๕ กลยุทธ์	(๕)	๔
๓.๖ เป้าประสงค์ของแต่ละประเด็นกลยุทธ์	(๕)	๕
๓.๗ จุดยืนทางยุทธศาสตร์	(๕)	๕
๓.๘ แผนงาน	(๕)	๕
๓.๙ ความเชื่อมโยงของยุทธศาสตร์ในภาพรวม	(๕)	๕
๓.๑๐ ผลผลิต/โครงการ	(๕)	๕
รวมคะแนน	๑๐๐	๙๓

๑.๒ ข้อมูลสภาพทั่วไปและข้อมูลพื้นฐาน

ประเด็นการพิจารณา	รายละเอียดหลักเกณฑ์	คะแนนเต็ม	คะแนนที่ได้
๑. ข้อมูลสภาพทั่วไปและข้อมูลพื้นฐานขององค์กรปกครองส่วนท้องถิ่น	ควรประกอบด้วยข้อมูลดังนี้ (๑) ข้อมูลเกี่ยวกับด้านกายภาพ เช่น ที่ตั้งของหมู่บ้าน/ชุมชน/ตำบล ลักษณะภูมิประเทศ ลักษณะภูมิอากาศ ลักษณะของที่ดิน ลักษณะของแหล่งน้ำ ลักษณะของป่าไม้ ฯลฯ ด้านการเมือง/การปกครอง เช่น เขตการปกครองการเลือกตั้ง	๒๐ (๓)	๑๘ (๓)
	(๒) ข้อมูลเกี่ยวกับด้านการเมือง/การปกครอง เช่น เขตการปกครอง การเลือกตั้ง ฯลฯ ประชากร เช่น ข้อมูลเกี่ยวกับจำนวนประชากร และช่วงอายุและจำนวนประชากร ฯลฯ	(๒)	(๒)
	(๓) ข้อมูลเกี่ยวกับสภาพทางสังคม เช่น การศึกษา สาธารณสุข อาชญากรรม ยาเสพติด การสังคมสงเคราะห์	(๒)	(๒)
	(๔) ข้อมูลเกี่ยวกับระบบบริหารพื้นฐาน เช่น การคมนาคมขนส่ง การไฟฟ้า การประปา โทรศัพท์ ฯลฯ	(๒)	(๑)
	(๕) ข้อมูลเกี่ยวกับระบบเศรษฐกิจ เช่น การเกษตร การประมง การประมง การบริการ การท่องเที่ยว อุตสาหกรรม การพาณิชย์/กลุ่มอาชีพแรงงาน ฯลฯ และเศรษฐกิจพอเพียงท้องถิ่น (ด้านการเกษตรและแหล่งน้ำ)	(๒)	(๑)
	(๖) ข้อมูลเกี่ยวกับศาสนา ประเพณี วัฒนธรรม เช่น การนับถือศาสนาประเพณีและงานประจำปี ภูมิปัญญาท้องถิ่น ภาษาถิ่น สินค้าพื้นเมืองและของที่ระลึก ฯลฯ และอื่นๆ	(๒)	(๒)
	(๗) ข้อมูลเกี่ยวกับทรัพยากรธรรมชาติ เช่น น้ำ ป่าไม้ ภูเขา คุณภาพของทรัพยากรธรรมชาติ ฯลฯ	(๒)	(๒)
	(๘) การสำรวจและจัดเก็บข้อมูลเพื่อการจัดทำแผนพัฒนาท้องถิ่นหรือการใช้ข้อมูล จปฐ.	(๒)	(๒)
	(๙) การประชุมประชาคมท้องถิ่น รูปแบบ วิธีการ และการดำเนินการประชุมประชาคมท้องถิ่นโดยใช้กระบวนการร่วมคิด ร่วมทำ ร่วมตัดสินใจ ร่วมตรวจสอบ ร่วมรับประโยชน์ ร่วมแก้ไขปัญหา ปรีกษาหารือ แลกเปลี่ยนเรียนรู้ เพื่อแก้ไขปัญหาสำหรับการพัฒนาท้องถิ่นตามอำนาจหน้าที่ขององค์กรปกครองส่วนท้องถิ่น	(๓)	(๓)
๒. การวิเคราะห์สภาพการณ์และศักยภาพ	ควรประกอบด้วยข้อมูลดังนี้ (๑) การวิเคราะห์ที่ครอบคลุมความเชื่อมโยง ความสอดคล้อง ยุทธศาสตร์จังหวัด ยุทธศาสตร์การพัฒนาขององค์กรปกครองส่วนท้องถิ่นในเขตจังหวัด ยุทธศาสตร์ขององค์กรปกครองส่วนท้องถิ่น นโยบายของผู้บริหารท้องถิ่น รวมถึงความเชื่อมโยงแผนยุทธศาสตร์ชาติ ๒๐ ปี แผนพัฒนาเศรษฐกิจและสังคมแห่งชาติ และ Thailand ๔.๐	๑๕ (๒)	๑๔ (๒)

ประเด็นการพิจารณา	รายละเอียดหลักเกณฑ์	คะแนนเต็ม	คะแนนที่ได้
๒. การวิเคราะห์ สภาพการณ์และ ศักยภาพ (ต่อ)	(๒) การวิเคราะห์การใช้ผังเมืองรวมหรือผังเมืองเฉพาะและการ บังคับใช้ผลของการบังคับใช้ สภาพการณ์ที่เกิดขึ้นต่อการพัฒนา ท้องถิ่น	(๑)	(๑)
	(๓) การวิเคราะห์ทางสังคม เช่น ด้านแรงงาน การศึกษา สาธารณสุข ความยากจน อาชญากรรม ปัญหายาเสพติด เทคโนโลยี จารีต ประเพณี วัฒนธรรม ภูมิปัญญาท้องถิ่น เป็น ต้น	(๒)	(๒)
	(๔) การวิเคราะห์ทางเศรษฐกิจ ข้อมูลด้านรายได้ครัวเรือน การ ส่งเสริมอาชีพ กลุ่มอาชีพ กลุ่มทางสังคม การพัฒนาอาชีพและ กลุ่มต่างๆ สภาพทางเศรษฐกิจและความเป็นอยู่ทั่วไป เป็นต้น	(๒)	(๒)
	(๕) การวิเคราะห์สิ่งแวดล้อม พื้นที่สีเขียว ธรรมชาติต่างๆ ทาง ภูมิศาสตร์ กระบวนการหรือสิ่งที่เกิดขึ้น การประดิษฐ์ที่มีผลต่อ สิ่งแวดล้อมและการพัฒนา	(๒)	(๒)
	(๖) ผลการวิเคราะห์ศักยภาพเพื่อประเมินสถานภาพการพัฒนา ในปัจจุบันและโอกาสการพัฒนาในอนาคตของท้องถิ่น ด้วย เทคนิค SWOT Analysis ที่อาจส่งผลต่อการดำเนินงานได้แก่ S-Strengit (จุดแข็ง) W-Weakness (จุดอ่อน) O- Opportunity (โอกาส) และT-Therat (อุปสรรค)	(๒)	(๑)
	(๗) สรุปประเด็นปัญหาและความต้องการของประชาชนเชิง พื้นที่ มีการนำเสนอปัญหา ค้นหาสาเหตุของปัญหาหรือ สมมุติฐานของปัญหา แนวทางการแก้ไขปัญหาหรือวิธีการแก้ไข ปัญหา การกำหนดวัตถุประสงค์เพื่อแก้ไขปัญหา	(๒)	(๒)
	(๘) สรุปผลการดำเนินงานตามงบประมาณที่ได้รับ และการ เบิกจ่ายงบประมาณ ในปีงบประมาณ พ.ศ. ๒๕๖๖-๒๕๗๐ เช่น สรุปสถานการณ์การพัฒนา การตั้งงบประมาณ การเบิกจ่าย งบประมาณ การประเมินผลการนำแผนพัฒนาท้องถิ่นไปปฏิบัติ ในเชิงปริมาณ และการประเมินประสิทธิผลของแผนพัฒนา ท้องถิ่นในเชิงคุณภาพ	(๑)	(๑)
	(๙) ผลที่ได้รับจากการดำเนินงานในปีงบประมาณ พ.ศ. ๒๕๖๖- ๒๕๗๐ เช่นผลที่ได้รับ/ผลที่สำคัญ ผลกระทบ และสรุปปัญหา อุปสรรคการดำเนินงานที่ผ่านมาและแนวทางการแก้ไข ปีงบประมาณ พ.ศ. ๒๕๖๖ -๒๕๗๐	(๑)	(๑)
๓. ยุทธศาสตร์	ควรประกอบด้วยข้อมูลดังนี้	๖๕	๖๑
๓.๑ ยุทธศาสตร์ของ องค์กรปกครองส่วน ท้องถิ่น	สอดคล้องกับสภาพสังคม เศรษฐกิจ สิ่งแวดล้อมของท้องถิ่น ประเด็นปัญหาการพัฒนาและแนวทางการพัฒนาที่สอดคล้อง กับยุทธศาสตร์ขององค์กรปกครองส่วนท้องถิ่น และเชื่อมโยง หลักประชารัฐแผนยุทธศาสตร์ชาติ ๒๐ ปี แผนพัฒนาเศรษฐกิจ และสังคมแห่งชาติ และ Thailand ๔.๐	(๑๐)	(๙)

ประเด็นการพิจารณา	รายละเอียดหลักเกณฑ์	คะแนนเต็ม	คะแนนที่ได้
๓.๒ ยุทธศาสตร์ขององค์กรปกครองส่วนท้องถิ่นในเขตจังหวัด	สอดคล้องและเชื่อมโยงกับสภาพสังคม เศรษฐกิจ สิ่งแวดล้อมของท้องถิ่น และยุทธศาสตร์จังหวัด และเชื่อมโยงหลักพระราชบัญญัติแผนยุทธศาสตร์ชาติ ๒๐ ปี แผนพัฒนาเศรษฐกิจและสังคมแห่งชาติและ Thailand ๔.๐	(๑๐)	(๙)
๓.๓ ยุทธศาสตร์จังหวัด	สอดคล้องกับแผนพัฒนาเศรษฐกิจและสังคมแห่งชาติ แผนการบริหารราชการแผ่นดิน นโยบาย/ยุทธศาสตร์ คสช. และนโยบายรัฐบาลหลักประชารัฐ แผนยุทธศาสตร์ชาติ ๒๐ ปี และ Thailand ๔.๐	(๑๐)	(๙)
๓.๔ วิสัยทัศน์	วิสัยทัศน์ ซึ่งมีลักษณะแสดงสถานะที่องค์กรปกครองส่วนท้องถิ่นต้องการจะเป็นหรือบรรลุถึงอนาคตอย่างชัดเจน สอดคล้องกับโอกาสและศักยภาพที่เป็นลักษณะเฉพาะขององค์กรปกครองส่วนท้องถิ่นและสัมพันธ์กับโครงการพัฒนา	(๕)	(๕)
๓.๕ กลยุทธ์	แสดงให้เห็นช่องทาง วิธีการ ภารกิจหรือสิ่งที่ต้องทำตามอำนาจหน้าที่ขององค์กรปกครองส่วนท้องถิ่นที่จะนำไปสู่การบรรลุวิสัยทัศน์ หรือแสดงให้เห็นถึงความชัดเจนในสิ่งที่จะดำเนินการให้บรรลุวิสัยทัศน์นั้น	(๕)	(๕)
๓.๖ เป้าประสงค์ของแต่ละประเด็นกลยุทธ์	เป้าประสงค์ของแต่ละประเด็นกลยุทธ์มีความสอดคล้องและสนับสนุนต่อกลยุทธ์ที่จะเกิดขึ้น มุ่งหมายสิ่งหนึ่งสิ่งใดที่ชัดเจน	(๕)	(๕)
๓.๗ จุดยืนทางยุทธศาสตร์ (Positioning)	ความมุ่งมั่นอันแน่วแน่ในการวางแผนพัฒนาท้องถิ่น เพื่อให้บรรลุวิสัยทัศน์ขององค์กรปกครองส่วนท้องถิ่น ซึ่งเกิดจากศักยภาพของพื้นที่จริง ที่จะนำไปสู่ผลสำเร็จทางยุทธศาสตร์	(๕)	(๕)
๓.๘ แผนงาน	แผนงานหรือจุดมุ่งหมายเพื่อการพัฒนาในอนาคต กำหนดจุดมุ่งหมายในเรื่องใดเรื่องหนึ่งหรือแผนงานที่เกิดจากเป้าประสงค์ ตัวชี้วัด ค่าเป้าหมาย กลยุทธ์ จุดยืนทางยุทธศาสตร์ขององค์กรปกครองส่วนท้องถิ่นที่มีความชัดเจน นำไปสู่การทำโครงการพัฒนาท้องถิ่นในแผนพัฒนาท้องถิ่นสี่ปี โดยระบุแผนงานและความเชื่อมโยงดังกล่าว	(๕)	(๕)
๓.๙ ความเชื่อมโยงของยุทธศาสตร์ในภาพรวม	ความเชื่อมโยงองค์รวมที่นำไปสู่การพัฒนาท้องถิ่นที่เกิดผลผลิต/โครงการจากแผนยุทธศาสตร์ชาติ ๒๐ ปี แผนพัฒนาเศรษฐกิจและสังคมแห่งชาติ ฉบับที่ ๑๒ Thailand ๔.๐ แผนพัฒนาภาค/แผนพัฒนากลุ่มจังหวัด ยุทธศาสตร์การพัฒนาขององค์กรปกครองส่วนท้องถิ่นในเขตจังหวัดและยุทธศาสตร์ขององค์กรปกครองส่วนท้องถิ่น	(๕)	(๕)
๓.๑๐ ผลผลิต/โครงการ	ผลผลิต/โครงการ เป็นผลผลิตที่เป็นชุดหรือเป็นโครงการที่เป็นชุดกลุ่ม หรืออันหนึ่งอันเดียวกัน ลักษณะเดียวกัน เป็นต้น เพื่อนำไปสู่การจัดทำ โครงการเพื่อพัฒนาท้องถิ่นในแผนพัฒนาท้องถิ่นสี่ปีอย่างถูกต้องและครบถ้วน	(๕)	(๕)
รวมคะแนน		๑๐๐	

จากการวิเคราะห์การติดตามและประเมินผลยุทธศาสตร์เพื่อความสอดคล้องแผนพัฒนาท้องถิ่น ประเด็นการพิจารณาในหัวข้อต่างๆ ได้คะแนนเต็มเกือบทุกหัวข้อ เพราะการวิเคราะห์สภาพของเทศบาลตำบลสำโรง ได้นำหลัก SWOT Analysis มาใช้ ดังนั้น การวิเคราะห์ SWOT จึงเรียกได้ว่าเป็นการวิเคราะห์สภาพการณ์ (Situation Analysis) ซึ่งเป็นการวิเคราะห์จุดแข็ง จุดอ่อน เพื่อให้รู้ตนเอง รู้จักสภาพแวดล้อม ชัดเจน และวิเคราะห์ โอกาส อุปสรรค การวิเคราะห์ปัจจัยต่าง ๆ ทั้งภายนอกและภายในองค์กร ซึ่งช่วยให้ผู้บริหารของเทศบาลตำบลสำโรง ทราบถึงการเปลี่ยนแปลงต่าง ๆ ที่เกิดขึ้นภายนอกองค์กร ทั้งสิ่งที่ได้เกิดขึ้นแล้วและแนวโน้มการเปลี่ยนแปลงในอนาคต การกำหนดกลยุทธ์และการดำเนินตามกลยุทธ์ขององค์กรระดับองค์กรที่เหมาะสมต่อไป

๒. ผลการพิจารณาการติดตามและประเมินผลโครงการเพื่อความสอดคล้องแผนพัฒนาท้องถิ่น

๒.๑ สรุปคะแนนประเมินผลโครงการ

ผลการพิจารณาการติดตามและประเมินผลโครงการ เพื่อความสอดคล้องแผนพัฒนาท้องถิ่นประจำปีและเพิ่มเติม พ.ศ. ๒๕๖๖ - ๒๕๗๐ ของเทศบาลตำบลสำโรง จากคะแนนเต็ม ๑๐๐ คะแนนได้ ๙๐ คะแนน

ประเด็นการพิจารณา	คะแนน
๑. การสรุปสถานการณ์การพิจารณา	๑๐
๒. การประเมินผลการนำแผนพัฒนาท้องถิ่นสี่ปีไปปฏิบัติในเชิงปริมาณ	๑๐
๓. การประเมินผลการนำแผนพัฒนาท้องถิ่นสี่ปีไปปฏิบัติในเชิงคุณภาพ	๑๐
๔. แผนงานและยุทธศาสตร์การพิจารณา	๑๐
๕. โครงการพัฒนา ประกอบด้วย	๖๐
๕.๑ ความชัดเจนของชื่อโครงการ	(๕)
๕.๒ กำหนดวัตถุประสงค์สอดคล้องกับโครงการ	(๕)
๕.๓ เป้าหมาย (ผลผลิตของโครงการ) มีความชัดเจนนำไปสู่การตั้งงบประมาณได้ถูกต้อง	(๕)
๕.๔ โครงการมีความสอดคล้องกับแผนยุทธศาสตร์ชาติ ๒๐ ปี	(๕)
๕.๕ เป้าหมาย (ผลผลิตของโครงการ) มีความสอดคล้องกับแผนพัฒนาเศรษฐกิจและสังคมแห่งชาติ	(๕)
๕.๖ โครงการมีความสอดคล้องกับ Thailand ๔.๐	(๕)
๕.๗ โครงการสอดคล้องกับยุทธศาสตร์จังหวัด	(๕)
๕.๘ โครงการแก้ไขปัญหาความยากจนหรือการเสริมสร้างให้ประเทศชาติมั่นคง มั่งคั่ง ยั่งยืน ภายใต้หลักปรัชญา	(๕)
๕.๙ งบประมาณ มีความสอดคล้องกับเป้าหมาย (ผลผลิตของโครงการ)	(๕)
๕.๑๐ มีการประมาณการราคาถูกต้องตามหลักวิธีการงบประมาณ	(๕)
๕.๑๑ มีการกำหนดตัวชี้วัด (KPI) และสอดคล้องกับวัตถุประสงค์และผลคาดว่าจะได้รับ	(๕)
๕.๑๒ ผลที่คาดว่าจะได้รับ สอดคล้องกับวัตถุประสงค์	(๕)
รวมคะแนน	๑๐๐

๒.๒ การสรุปสถานการณ์การพัฒนา

ประเด็นการพิจารณา	รายละเอียดหลักเกณฑ์	คะแนนเต็ม	คะแนนที่ได้
๑. การสรุปสถานการณ์การพัฒนา	เป็นการวิเคราะห์กรอบการจัดทำยุทธศาสตร์ขององค์กร ปกครองส่วนท้องถิ่น (ใช้การวิเคราะห์ SWOT Analysis/Demand (Demand Analysis)/Global Demand และ Trend ปัจจัยและสถานการณ์การเปลี่ยนแปลงที่มีผลต่อการพัฒนา อย่างน้อยต้องประกอบด้วย การวิเคราะห์ศักยภาพด้านเศรษฐกิจ, ด้านสังคม, ด้านทรัพยากรธรรมชาติและสิ่งแวดล้อม)	๑๐	๘

๒.๓ การประเมินผลการนำแผนพัฒนาท้องถิ่นไปปฏิบัติในเชิงปริมาณ

ประเด็นการพิจารณา	รายละเอียดหลักเกณฑ์	คะแนนเต็ม	คะแนนที่ได้
๒. การประเมินผลการนำแผนพัฒนาท้องถิ่นสี่ปีไปปฏิบัติในเชิงปริมาณ	๑) การควบคุมที่มีตัวเลขต่างๆ เพื่อนำมาใช้วัดผลในเชิงปริมาณเช่น การวัดจำนวนโครงการ กิจกรรม งานต่างๆ ก็คือ ผลผลิตนั่นเองว่าเป็นไปตามที่ตั้งเป้าหมายเอาไว้หรือไม่จำนวนที่ดำเนินการจริงตามที่ได้กำหนดไว้เท่าไร จำนวนที่ไม่สามารถดำเนินการได้มีจำนวนเท่าไรสามารถอธิบายได้ตามหลักประสิทธิภาพ (Efficiency) ของการพัฒนาท้องถิ่นตามอำนาจหน้าที่ที่ได้กำหนดไว้ ๒) วิเคราะห์ผลกระทบ/สิ่งที่กระทบ (Impact) โครงการที่ดำเนินการในเชิงปริมาณ (Qualitative)	๑๐	๘

๒.๔ การประเมินผลการนำแผนพัฒนาท้องถิ่นไปปฏิบัติในเชิงคุณภาพ

ประเด็นการพิจารณา	รายละเอียดหลักเกณฑ์	คะแนนเต็ม	คะแนนที่ได้
๓. การประเมินผลการนำแผนพัฒนาท้องถิ่นสี่ปีไปปฏิบัติในเชิงคุณภาพ	๑) การประเมินประสิทธิผลของแผนพัฒนาในเชิงคุณภาพคือการนำเอาเทคนิคฯ มาใช้เพื่อวัดค่าภารกิจ โครงการ กิจกรรม งานต่างๆ ที่ดำเนินการในพื้นที่นั้นๆ ตรงต่อความต้องการของประชาชนหรือไม่และเป็นไปตามอำนาจหน้าที่หรือไม่ ประชาชนพึงพอใจหรือไม่ สิ่งของ วัสดุ ครุภัณฑ์ การดำเนินการต่างๆ มีสภาพหรือลักษณะถูกต้อง คงทน ถาวร สามารถใช้ได้ตามวัตถุประสงค์หรือไม่ ซึ่งเป็นไปตามหลักประสิทธิผล(Effectiveness) ผลการปฏิบัติราชการตามที่ได้รับงบประมาณมาดำเนินการ รวมถึงสามารถเทียบเคียงกับส่วนราชการหรือหน่วยงาน ๒) วิเคราะห์ผลกระทบ/สิ่งที่กระทบ (Impact) โครงการที่ดำเนินการในเชิงคุณภาพ (Qualitative)	๑๐	๘

๒.๕ ยุทธศาสตร์ กลยุทธ์ และแผนงานการพัฒนา

ประเด็นการพิจารณา	รายละเอียดหลักเกณฑ์	คะแนนเต็ม	คะแนนที่ได้
๔. แผนงานและยุทธศาสตร์การพัฒนา	<p>๑) วิเคราะห์แผนงาน งานที่เกิดจากด้านต่างๆ มีความสอดคล้องกับยุทธศาสตร์ขององค์กรปกครองส่วนท้องถิ่นในมิติต่างๆ จนนำไปสู่การจัดทำโครงการพัฒนาท้องถิ่นโดยใช้ SWOT Analysis/Demand (Demand Analysis)/Global Demand/Trend หรือหลักการบูรณาการ (Integration) กับองค์กรปกครองส่วนท้องถิ่น ที่มีพื้นที่ติดต่อกัน</p> <p>๒) วิเคราะห์แผนงาน งาน ที่เกิดจากด้านต่างๆ ที่สอดคล้องกับการแก้ไขปัญหาความยากจน หลักประชารัฐ และหลักปรัชญาเศรษฐกิจพอเพียงและโดยเฉพาะเศรษฐกิจพอเพียงท้องถิ่น (ด้านการเกษตรและแหล่งน้ำ) (Local Sufficiency Economy Plan:LSEP)</p>	๑๐	๘
๕. โครงการพัฒนา ๕.๑ ความชัดเจนของชื่อโครงการ	<p>ควรประกอบด้วยข้อมูลดังนี้</p> <p>เป็นโครงการที่มีวัตถุประสงค์สนองต่อแผนยุทธศาสตร์การพัฒนาขององค์กรปกครองส่วนท้องถิ่นและดำเนินการเพื่อให้การพัฒนาบรรลุตามวิสัยทัศน์ขององค์กรปกครองส่วนท้องถิ่นที่กำหนดไว้ ชื่อโครงการมีความชัดเจน มุ่งไปเรื่องใดเรื่องหนึ่ง อ่านแล้วเข้าใจได้ว่า</p>	๖๐ (๕)	๕๘ (๔)
๕.๒ กำหนดวัตถุประสงค์สอดคล้องกับโครงการ	<p>มีวัตถุประสงค์ชัดเจน (clear objective) โครงการที่กำหนดวัตถุประสงค์สอดคล้องกับความเป็นมาของโครงการ สอดคล้องกับหลักการและเหตุผล วิธีการดำเนินงานต้องสอดคล้องกับวัตถุประสงค์ มีความเป็นไปได้ชัดเจน มีลักษณะเฉพาะเจาะจง</p>	(๕)	(๔)
๕.๓ เป้าหมาย (ผลผลิตของโครงการ) มีความชัดเจนนำไปสู่การตั้งงบประมาณได้ถูกต้อง	<p>สภาพที่อยากให้เกิดขึ้นในอนาคตเป็นทิศทางที่ต้องไปให้ถึง เป้าหมายต้องชัดเจน สามารถระบุจำนวนเท่าไร กลุ่มเป้าหมายคืออะไร มีผลผลิตอย่างไร กลุ่มเป้าหมายพื้นที่ดำเนินงาน และระยะเวลาดำเนินงานอธิบายให้ชัดเจนว่าโครงการนี้จะทำที่ไหน เริ่มต้นในช่วงเวลาใดและจบลงเมื่อไร ใครคือกลุ่มเป้าหมายของโครงการ หากกลุ่มเป้าหมายมีหลายกลุ่ม ให้บอกชัดเจนไปว่าใครคือกลุ่มเป้าหมายหลายหลัก ใครคือกลุ่มเป้าหมายรอง</p>	(๕)	(๕)
๕.๔ โครงการมีความสอดคล้องกับแผนยุทธศาสตร์ ๒๐ ปี	<p>โครงการสอดคล้องกับ (๑) ความมั่นคง (๒) การสร้างความสามารถในการแข่งขัน (๓) การพัฒนาเสริมสร้างศักยภาพคน (๔) การสร้างโอกาสความเสมอภาคและเท่าเทียมกันทางสังคม (๕) การสร้างการเติบโตบนคุณภาพชีวิตที่เป็นมิตรต่อสิ่งแวดล้อม (๖) การปรับสมดุลและพัฒนา ระบบการบริหารจัดการภาครัฐ เพื่อให้เกิดความมั่นคง มั่งคั่ง ยั่งยืน</p>	(๕)	(๕)

๒.๕ ยุทธศาสตร์ กลยุทธ์ และแผนงานการพัฒนา

ประเด็นการพิจารณา	รายละเอียดหลักเกณฑ์	คะแนนเต็ม	คะแนนที่ได้
๕.๕ เป้าหมาย (ผลผลิตของโครงการ) มีความสอดคล้องกับ แผนพัฒนาเศรษฐกิจ และสังคมแห่งชาติ	โครงการมีความสอดคล้องแผนพัฒนาเศรษฐกิจและสังคมแห่งชาติฉบับที่ ๑๒ โดย (๑) ยึดหลักปรัชญาเศรษฐกิจพอเพียง (๒) ยึดคนเป็นศูนย์กลางพัฒนา (๓) ยึดวิสัยทัศน์ภายใต้ยุทธศาสตร์ชาติ ๒๐ ปี (๔) ยึดเป้าหมายอนาคตประเทศไทย ๒๕๗๙ (๕) ยึดหลักการนำไปสู่ปฏิบัติให้เกิดผลสัมฤทธิ์อย่างจริงจังใน ๕ ปีที่ต่อยอดไปสู่ผลสัมฤทธิ์ที่เป็นเป้าหมายระยะยาว ภายใต้แนวทางการพัฒนา (๑) การยกระดับศักยภาพการแข่งขันและการหลุดพ้นกับดักรายได้ปานกลางสู่รายได้สูง (๒) การพัฒนาศักยภาพคนตามช่วงวัยและการปฏิรูประบบเพื่อสร้างสังคมสูงวัยอย่างมีคุณภาพ (๓) การลดความเหลื่อมล้ำทางสังคม (๔) การรองรับการเชื่อมโยงภูมิภาคและความเป็นเมือง (๕) การสร้างความเจริญเติบโตทางเศรษฐกิจและสังคมอย่างเป็นมิตรกับสิ่งแวดล้อม (๖) การบริหารราชการแผ่นดินที่มีประสิทธิภาพ	(๕)	(๕)
๕.๖ โครงการมีความสอดคล้อง	โครงการมีลักษณะหรือสอดคล้องกับการปรับเปลี่ยนโครงสร้างเศรษฐกิจไปสู่ Value-Based Economy หรือเศรษฐกิจที่ขับเคลื่อนด้วยนวัตกรรม ทำน้อย ได้มาก เช่น (๑) เปลี่ยนจากการผลิตสินค้า โภคภัณฑ์ไปสู่สินค้าเชิงนวัตกรรม (๒) เปลี่ยนจากการขับเคลื่อนประเทศด้วยภาคอุตสาหกรรม ไปสู่การขับเคลื่อนด้วยเทคโนโลยี ความคิดสร้างสรรค์และนวัตกรรม (๓) เปลี่ยนจากการเน้นภาคการผลิตสินค้าไปสู่การเน้นภาคบริการมากขึ้น รวมถึงโครงการที่เติมเต็มด้วยวิทยาการ ความคิดสร้างสรรค์ นวัตกรรม วิทยาศาสตร์ เทคโนโลยี และการวิจัยและพัฒนาแล้วต่อยอดความได้เปรียบเชิงเปรียบเทียบ เช่น ด้านการเกษตรเทคโนโลยีชีวภาพ สาธารณสุข วัฒนธรรม ฯลฯ	(๕)	(๕)
๕.๗ โครงการสอดคล้องกับยุทธศาสตร์จังหวัด	โครงการพัฒนาท้องถิ่นมีความสอดคล้องกับห้วงระยะเวลาของแผนพัฒนาจังหวัดที่ได้กำเนิดขึ้น เพื่อขับเคลื่อนการพัฒนาท้องถิ่นเสมือนหนึ่งการขับเคลื่อนการพัฒนาจังหวัดซึ่งไม่สามารถแยกส่วนใดส่วนหนึ่งออกจากกันได้ นอกจากนี้โครงการพัฒนาท้องถิ่นต้องเป็นโครงการเชื่อมต่อหรือเดินทางไปด้วยกันกับยุทธศาสตร์จังหวัดที่ได้กำหนดขึ้นเป็นปัจจุบัน	(๕)	(๕)
๕.๘ โครงการแก้ไขปัญหาความยากจนหรือการเสริมสร้างให้ประเทศชาติมั่นคง มั่งคั่ง ยั่งยืน ภายใต้หลักปรัชญา	เป็นโครงการที่ดำเนินการภายใต้พื้นฐานความพอเพียงที่ประชาชนดำเนินการเองหรือร่วมดำเนินการ เป็นโครงการต่อยอดและขยายได้ เป็นโครงการที่ประชาชนต้องการเพื่อให้เกิดความยั่งยืน ซึ่งมีลักษณะที่จะให้ท้องถิ่นมีความมั่นคง มั่งคั่ง ยั่งยืน เป็นท้องถิ่นที่พัฒนาแล้วด้วยการพัฒนาปรัชญาเศรษฐกิจพอเพียง และเศรษฐกิจพอเพียงท้องถิ่น (ด้านการเกษตรและแหล่งน้ำ) (LSEP)	(๕)	(๕)

๒.๕ ยุทธศาสตร์ กลยุทธ์ และแผนงานการพัฒนา

ประเด็นการพิจารณา	รายละเอียดหลักเกณฑ์	คะแนนเต็ม	คะแนนที่ได้
๕.๙ งบประมาณมีความสอดคล้องกับเป้าหมาย (ผลผลิตของโครงการ)	งบประมาณโครงการพัฒนาจะต้องคำนึงถึงหลักสำคัญ ๕ ประการในการจัดทำโครงการได้แก่ (๑) ความประหยัด (Economy) (๒) ความมีประสิทธิภาพ (Efficiency) (๓) ความมีประสิทธิภาพ (Effectiveness) (๔) ความยุติธรรม (Equity) (๕) ความโปร่งใส (Transparency)	(๕)	(๕)
๕.๑๐ มีการประมาณการราคาถูกต้องตามหลักวิธีการงบประมาณ	การประมาณราคาเพื่อการพัฒนาต้องให้สอดคล้องกับโครงการ ถูกต้องตามหลักวิชาการทางช่อง หลักของราคากลาง ราคา กลางท้องถิ่นมีความโปร่งใสในการกำหนดราคาและตรวจสอบ ในเชิงประจักษ์มีความคลาดเคลื่อนไม่มากกว่าหรือไม่ต่ำกว่า ร้อยละห้าของการนำไปตั้งงบประมาณรายจ่ายในข้อบัญญัติ/ เทศบัญญัติ เงินสะสม หรือ รายจ่ายพัฒนาที่ปรากฏในรูปแบบ อื่นๆ	(๕)	(๕)
๕.๑๑ มีการกำหนด ตัวชี้วัด (KPI) และ สอดคล้องกับ วัตถุประสงค์และผลที่ คาดว่าจะได้รับ	มีการกำหนดตัวชี้วัดผลงาน (Key Performancy Indicator : KPI) ที่ สามารถวัดได้ (measurable) ใช้บอกประสิทธิผล (effectiveness) ใช้บอกประสิทธิภาพ (efficiency) ได้ เช่น การกำหนดความพึงพอใจ การกำหนดร้อยละ การกำหนดอัน เกิดจากผลของวัตถุประสงค์ที่เกิดที่สิ่งที่ได้รับ (การคาดการณ์ คาดว่าจะได้รับ)	(๕)	(๕)
๕.๑๒ ผลที่คาดว่าจะ ได้รับสอดคล้องกับ วัตถุประสงค์	ผลที่ได้รับเป็นสิ่งที่เกิดขึ้นจริงจากการดำเนินการตามโครงการ พัฒนาซึ่งสอดคล้องกับวัตถุประสงค์ที่ตั้งไว้ การได้ผลหรือผลที่ เกิดขึ้นจะต้องเท่ากับวัตถุประสงค์หรือมากกว่าวัตถุประสงค์ ซึ่ง การเขียนวัตถุประสงค์ควรคำนึงถึง (๑) ความเป็นไปได้และมี ความเฉพาะเจาะจง ในการดำเนินงานตามโครงการ (๒) วัดและ ประเมินผลดับของความสำเร็จได้ (๓) ระบุสิ่งที่ต้องการ ดำเนินงานอย่างชัดเจนและเฉพาะเจาะจงมากที่สุดและสามารถ ปฏิบัติได้ (๔) เป็นเหตุ สอดคล้องกับความเป็นจริง (๕) ส่งผลต่อ การบ่งบอกเวลาได้	(๕)	(๕)
รวมคะแนน		๑๐๐	๙๐

ส่วนที่ ๔

ผลการวิเคราะห์สภาพแวดล้อม

ในการติดตามและประเมินผลแผนพัฒนา จะต้องมีการวิเคราะห์สภาพแวดล้อมของท้องถิ่น ดำเนินการวิเคราะห์สภาพแวดล้อมท้องถิ่น ในระดับชุมชนและทั้งในเขตองค์กรปกครองส่วนท้องถิ่น และรวมทั้ง ตำบล อำเภอ เนื่องจากในเขตองค์กรบริหารส่วนตำบลนั้น หมู่บ้านบางส่วนหรือและส่วนใหญ่อยู่ใน อปท.ข้างเคียง ซึ่งมีปฏิสัมพันธ์ซึ่งกันและกันกับสภาพแวดล้อมภายใต้สังคมที่เป็นทั้งระบบเปิดมากกว่าระบบปิดในปัจจุบัน การวิเคราะห์สภาพแวดล้อมเป็นการวิเคราะห์สภาพแวดล้อมทั้งภายนอกและภายใน โดยผลการวิเคราะห์สภาพแวดล้อมมี ดังนี้

๑. ผลการวิเคราะห์สภาพแวดล้อมภายนอก

เป็นการตรวจสอบ ประเมินและกรองปัจจัยหรือข้อมูลจากสภาพแวดล้อมภายนอกที่มีผลกระทบต่อ ท้องถิ่น เช่น สภาพเศรษฐกิจ เทคโนโลยี การเมือง กฎหมาย สังคม สิ่งแวดล้อม วิเคราะห์เพื่อให้เกิดการบูรณาการ (integration) ร่วมกันกับองค์กรปกครองส่วนท้องถิ่น หน่วยงานราชการหรือรัฐวิสาหกิจ การวิเคราะห์สภาพ ภายนอกนี้ เป็นการระบุถึงโอกาสและอุปสรรคที่จะต้องดำเนินการและแก้ไขปัญหาที่เกิดขึ้น ซึ่งมีรายละเอียดผลการ วิเคราะห์ดังนี้

๑.๑ โอกาส (O : Opportunity)

(๑) มีองค์กรภาครัฐอยู่ใกล้พื้นที่ เช่น อำเภอ เกษตรอำเภอ ปศุสัตว์อำเภอ ศูนย์การศึกษานอก ระบบและการศึกษาตามอัธยาศัยอำเภอ โรงพยาบาล สาธารณสุขอำเภอ เป็นต้น

(๒) มีองค์กรรัฐวิสาหกิจในพื้นที่ เช่น ธนาคาร ๑ แห่ง , ไปรษณีย์ ๑ แห่ง การไฟฟ้าส่วนภูมิภาค ๑ แห่ง

(๓) มีสถานศึกษาทั้งระดับประถม และมัธยมศึกษา ในพื้นที่

(๔) มีเส้นทางคมนาคมสะดวก สามารถรองรับการขยายตัวของการลงทุนทางเศรษฐกิจ

(๕) มีระบบบริการพื้นฐานจากหน่วยงานเอกชนและรัฐวิสาหกิจ ดังนี้

-การไฟฟ้าส่วนภูมิภาค

-โทรศัพท์ในเขตพื้นที่

-ไปรษณีย์หรือการสื่อสารหรือการขนส่ง และวัสดุ ครุภัณฑ์

๑.๒ อุปสรรค (T : Threat)

(๑) มีการอพยพย้ายถิ่นของคนต่างถิ่นและแรงงานต่างด้าวเข้ามาเพื่อมาประกอบอาชีพ

(๒) เทศบาล มีงบประมาณจำกัดเมื่อเทียบกับภารกิจหน้าที่ต่างๆ ตามกฎหมายที่กำหนดให้เป็น อำนาจหน้าที่ของเทศบาลตามกฎหมายอื่น ตามภารกิจถ่ายโอนฯ ตามนโยบายท้องถิ่น นโยบายจังหวัดและนโยบาย รัฐบาล

๒. ผลการวิเคราะห์สภาพแวดล้อมภายใน

เป็นการตรวจสอบ ประเมินและกรองปัจจัยหรือข้อมูลจากสภาพแวดล้อมในท้องถิ่น ปัจจัยใดเป็นจุด แข็งหรือจุดอ่อนที่องค์กรปกครองส่วนท้องถิ่นจะแสวงหาโอกาสพัฒนาและหลีกเลี่ยงอุปสรรคที่อาจจะเกิดขึ้นได้ ซึ่ง การติดตามและประเมินผลโดยกำหนดให้มีการวิเคราะห์สภาพแวดล้อมภายใน โดยคณะกรรมการได้ดำเนินการ วิเคราะห์สภาพแวดล้อมภายในโดยวิเคราะห์ ตรวจสอบ ติดตามองค์กรปกครองส่วนท้องถิ่นเพื่อวิเคราะห์ถึงจุดแข็ง และจุดอ่อน โอกาส ข้อจำกัด ซึ่งมีรายละเอียดผลการวิเคราะห์ดังนี้

๒.๑ จุดแข็ง (S : Strength)

(๑) ประชาชน ผู้นำชุมชน มีความพร้อมที่จะให้ความร่วมมือกับทางราชการในการพัฒนาท้องถิ่นของตนเอง

(๒) ชุมชนเข้มแข็งได้รับการบริการสาธารณะด้านโครงสร้างพื้นฐานครบถ้วน

(๓) ประชาชนยังยึดมั่นในขนบธรรมเนียมประเพณีและวัฒนธรรมท้องถิ่น

(๔) มีตลาดสด ๒ แห่ง สถานีบริการน้ำมัน ๔ แห่ง แห่ง อื่นๆ

(๕) ลักษณะทางสังคมของเทศบาลตำบลสำโรง มีลักษณะเป็นกิ่งสังคมเมืองกิ่งสังคมชนบทประชาชน

ส่วนใหญ่มีฐานะปานกลาง นับถือศาสนาพุทธ

(๖) มีการประสานความร่วมมือระหว่างเทศบาลกับส่วนราชการในพื้นที่

(๗) ไม่มีปัญหาด้านความสงบ ความปลอดภัยและด้านมลพิษ

(๘) ผู้นำชุมชนให้ความร่วมมือในการพัฒนาท้องถิ่น

(๙) มีระบบประปาเพิ่มขึ้นทำให้มีน้ำใช้อุปโภคบริโภคตลอดทั้งปี

(๑๐) เทศบาล มีศักยภาพเพียงพอที่รองรับการบริการสาธารณะและแก้ไขปัญหาความเดือดร้อนของ

ประชาชน

(๑๑) ประชากรส่วนใหญ่ประกอบอาชีพเกษตรกรรม

(๑๒) มีวัด ๗ แห่ง สำนักสงฆ์ ๑ แห่ง

(๑๓) เทศบาลมีการสื่อสารกับประชาชนได้รับทราบข้อมูลข่าวสารผ่านช่องทางป้ายประชาสัมพันธ์

เว็บไซต์ แผ่นพับประชาสัมพันธ์ และรถโฆษณา

(๑๔) มีกลุ่มอาสาสมัครสาธารณสุขมูลฐาน กลุ่มอาสาสมัครป้องกันภัยฝ่ายพลเรือน และ

คณะกรรมการชุมชนทุกชุมชน

๒.๒ จุดอ่อน (W : Weakness)

(๑) การถ่ายทอดความรู้ ระหว่างบุคลากรภายในยังมีน้อย

(๒) ขาดความรู้ความเข้าใจในตัวบ่งชี้ และเกณฑ์การประเมินที่ชัดเจน

(๓) มีประชากรแฝง ยากต่อการบริหารจัดการ

(๔) ไม่มีที่ดินสำหรับสร้างเป็นแหล่งสร้างเสริมสุขภาพและการนันทนาการของเทศบาล

(๕) เทศบาล ขาดบุคลากรที่มีความชำนาญเฉพาะด้าน เช่น บุคลากรทางการศึกษาเฉพาะวิชาเอก

สำคัญยังขาดแคลน งบประมาณในการจัดการศึกษาไม่เพียงพอ ด้านการป้องกันและบรรเทาสาธารณภัย ฯลฯ ประกอบกับเครื่องมือไม่เพียงพอ เนื่องจากงบประมาณจำกัด

ส่วนที่ ๕

สรุปรายงานผลการติดตามและประเมินผลแผนพัฒนา

๑. ผลการติดตามและประเมินผลแผนพัฒนาท้องถิ่น (พ.ศ.๒๕๖๖ - ๒๕๗๐)

๑.๑ การพิจารณาการติดตามและประเมินผลยุทธศาสตร์เพื่อความสอดคล้องแผนพัฒนาท้องถิ่นขององค์กรปกครองส่วนท้องถิ่น สรุปได้ดังนี้

(๑) แบบที่ ๑ : การติดตามและประเมินผลยุทธศาสตร์เพื่อความสอดคล้องแผนพัฒนาท้องถิ่นขององค์กรปกครองส่วนท้องถิ่น

(๒) แบบที่ ๒ : การพิจารณาการติดตามและประเมินผลโครงการเพื่อความสอดคล้องแผนพัฒนาท้องถิ่น (พ.ศ. ๒๕๖๖ - ๒๕๗๐) ขององค์กรปกครองส่วนท้องถิ่น

๑.๒ ผลการประเมินคุณภาพแผน สรุปได้ดังนี้

(๑) ตัวบ่งชี้ที่ ๑ : ประเมินผลยุทธศาสตร์ ได้ ๘๓ คะแนนเต็ม

(๒) ตัวบ่งชี้ที่ ๒ : ประเมินผลประเมินผลโครงการเพื่อความสอดคล้อง ได้ ๘๐ คะแนน

๑.๓ ผลการดำเนินการตามแผนยุทธศาสตร์

(๑) ผลการดำเนินงานขององค์กรปกครองส่วนท้องถิ่นตามยุทธศาสตร์การพัฒนา โดยสรุปได้ดังนี้

- โครงการที่บรรจุในแผน จำนวน ๑๑๐ โครงการ
- สามารถดำเนินการได้ จำนวน ๓๖ โครงการ
- คิดเป็นร้อยละ ๓๒.๗๓ ของแผนยุทธศาสตร์

๔. ผลการวิเคราะห์สภาพแวดล้อม

๔.๑ ผลการวิเคราะห์สภาพแวดล้อมภายนอก

เทศบาลตำบลมีโอกาสในการพัฒนา คือ เมืองครุภาครัฐอยู่ใกล้พื้นที่ เช่น ศูนย์ราชการอำเภอสำโรง โรงพยาบาลอำเภอสำโรง สำนักงานส่งเสริมการศึกษานอกระบบและการศึกษาตามอัธยาศัย เป็นต้น มีสถานศึกษาที่จัดการศึกษาขยายโอกาส มีชุมชนที่สามารถพัฒนาเป็นชุมชนเมือง ที่สร้างงาน สร้างรายได้ในชุมชน ตั้งอยู่บนเส้นทางหลัก (ถนนหมายเลข ๒๑๗๘) การคมนาคมสะดวก สามารถรองรับการขยายตัวของการลงทุนทางเศรษฐกิจ

แต่ยังมีอุปสรรคจากสภาพแวดล้อมภายนอก คือ อยู่ไกลจากจังหวัด และอำเภอ ทำให้ใช้เวลานานในการเดินทางติดต่อ บริการทางภาครัฐหลายอย่างยังเข้าไม่ถึง เช่น การทำบัตรผู้พิการ การขออนุญาตใบขับขี่ หรือเพื่อติดต่อราชการอื่นๆ ที่สำนักงานตั้งอยู่ในจังหวัด เทศบาลยังมีงบประมาณจำกัดเมื่อเทียบกับภารกิจหน้าที่ต่างๆ ตามกฎหมายที่กำหนดให้เป็นอำนาจหน้าที่และตามกฎหมายอื่น ตามภารกิจถ่ายโอนฯ ตามนโยบายท้องถิ่น นโยบายจังหวัดและนโยบายรัฐบาล

๕.๒ ผลการวิเคราะห์สภาพแวดล้อมภายใน

เทศบาลตำบล มีจุดแข็งในการพัฒนา คือ ประชาชน ผู้นำชุมชน มีความพร้อมที่จะให้ความร่วมมือ ชุมชนเข้มแข็งได้รับการบริการสาธารณะด้านโครงสร้างพื้นฐานดี ยึดยึดมั่นในขนบธรรมเนียมประเพณีและวัฒนธรรมท้องถิ่น มีสิ่งแวดล้อมที่ดี อากาศบริสุทธิ์ ไม่มีมลพิษ แต่ก็มีจุดอ่อน คือ คนในวัยทำงาน คนหนุ่มสาวอพยพไปหางานทำในเมืองและต่างประเทศ ประชาชนยังมีฐานะยากจน ส่วนใหญ่ประชาชนประกอบอาชีพทางการเกษตรเพียงอย่างเดียวทำให้ขาดรายได้ เป็นชุมชนที่อยู่ห่างไกลตัวเมือง ขาดแหล่งเก็บกักน้ำเพื่อการอุปโภค บริโภคและเพื่อการเกษตร